

# **延津县王楼镇国土空间总体规划 (2021-2035年) 公示稿**

**王楼镇人民政府  
2025年8月**

# 前言

贯彻党中央、国务院关于建立国土空间规划体系并监督实施的战略部署，落实《延津县国土空间总体规划（2021-2035年）》，延津县王楼镇基于发展现状特征，兼顾安全与发展，整合优势资源，联动区域，统筹安排全乡各项建设活动，推动乡村集聚发展和资源节约利用，统筹配置乡村公共服务设施和基础设施，促进王楼镇社会经济全面、协调和可持续发展，特编制《延津县王楼镇国土空间总体规划（2021—2035年）》（以下简称本规划）。

本规划是对王楼镇全域国土空间开发保护作出的具体安排，是指导城乡各类开发建设活动、开展国土空间资源保护利用与修复、制定空间发展政策和实施国土空间规划管理的空间蓝图，为编制相关专项规划、详细规划和村庄规划和开展各类开发保护建设活动、实施国土空间用途管制提供基本依据。



# 01

## 规划总则

- 规划目的
- 规划原则
- 规划范围与期限

## 1.1 规划目的

为贯彻党中央、国务院关于建立国土空间规划体系并监督实施的战略部署，落实省委、省政府关于国土空间规划的工作要求，强化国土空间规划在国土空间保护开发中的战略引领和刚性管控作用，促进延津县王楼镇国土空间合理利用和有效保护，科学布局生产空间、生活空间、生态空间，为各类开发保护建设活动提供基本依据。根据有关法律法规和政策要求，结合延津县王楼镇实际，特编制《延津县王楼镇国土空间总体规划（2021—2035年）》（以下简称本规划）。

## 1.2 规划原则

坚持底线思维，绿色发展

坚持以人为本，城乡融合

坚持全域管控，适度集约

坚持上下结合，强化实施

坚持因地制宜，突出特色

侧重实施、公众参与



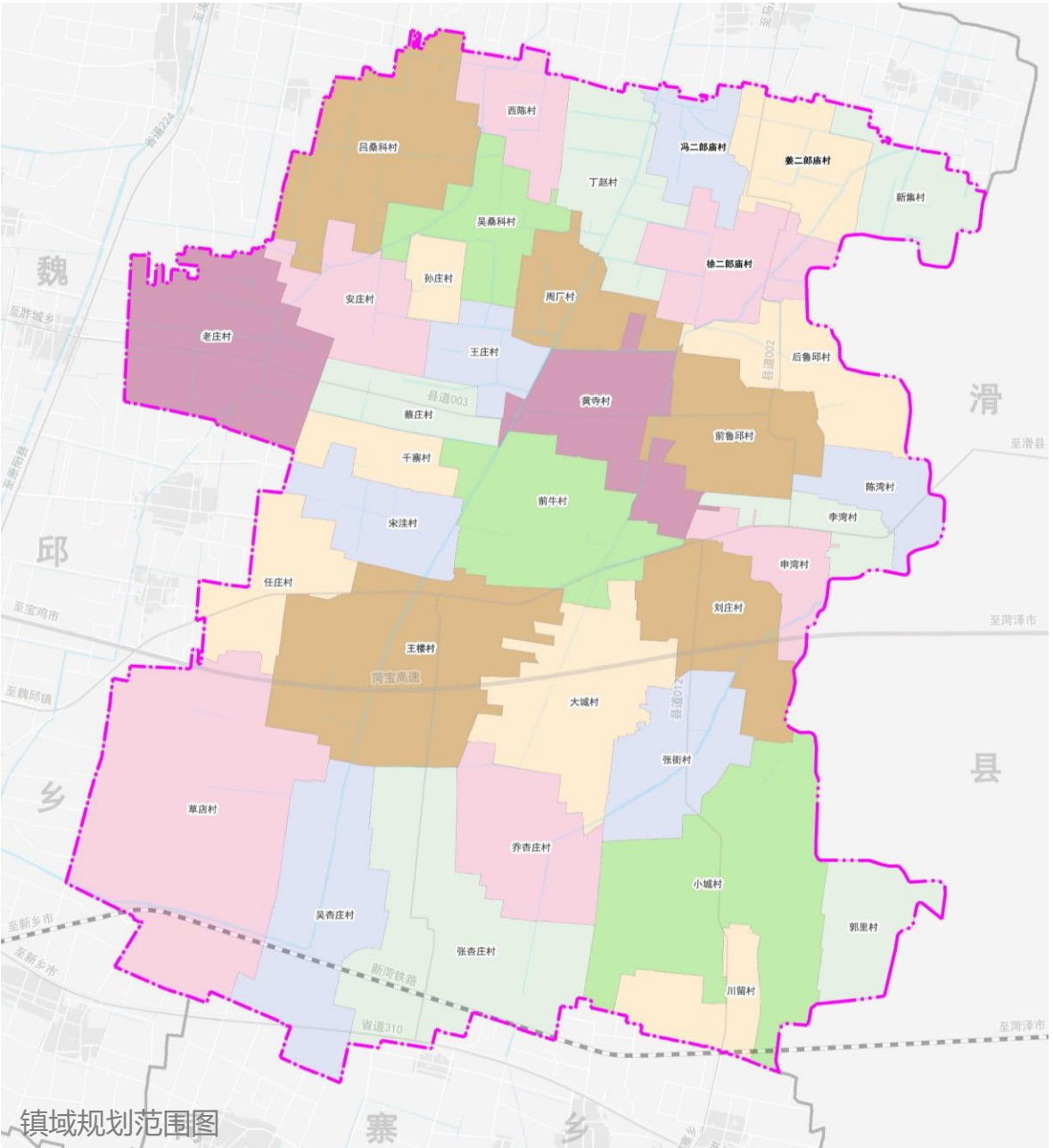
# 1.3 规划范围与期限

## ■ 规划范围

本次规划确定的适用范围为王楼镇行政辖区，国土总面积为6065.82公顷，下辖35个村。

## ■ 规划期限

规划近期：2021年—2025年；远期：2026年—2035年。





# 02

## 发展定位与目标

- 发展定位
- 发展目标

## 2.1 发展定位

规划发展定位为 **“延津县东部门户城镇、延津纺织服装基地、震云文创小镇、现代农业发展区”**。

## 2.2 发展目标

### 至2025年

优化国土空间保护开发格局，初步建成延津县东部门户城镇。构建“水、林、田、草”为一体的生命共同体，完善用地布局，土地集约利用初见成效，以纺织产业和商贸物流为主的产业体系初步形成，延津纺织服装基地、震云文创小镇建设取得重要进展。

### 至2035年

强化特色纺织产业链、物流园和震云文旅产业，建设成产业发达、经济繁荣、环境优美、功能完善、特色彰显、具有可持续发展田园宜居小城镇。延津纺织服装基地、震云文创小镇全面建成，国土空间保护开发格局全面优化。



# 03

## 国土空间总体格局

- 优化国土空间格局
- 落实底线约束
- 河流划定规划分区



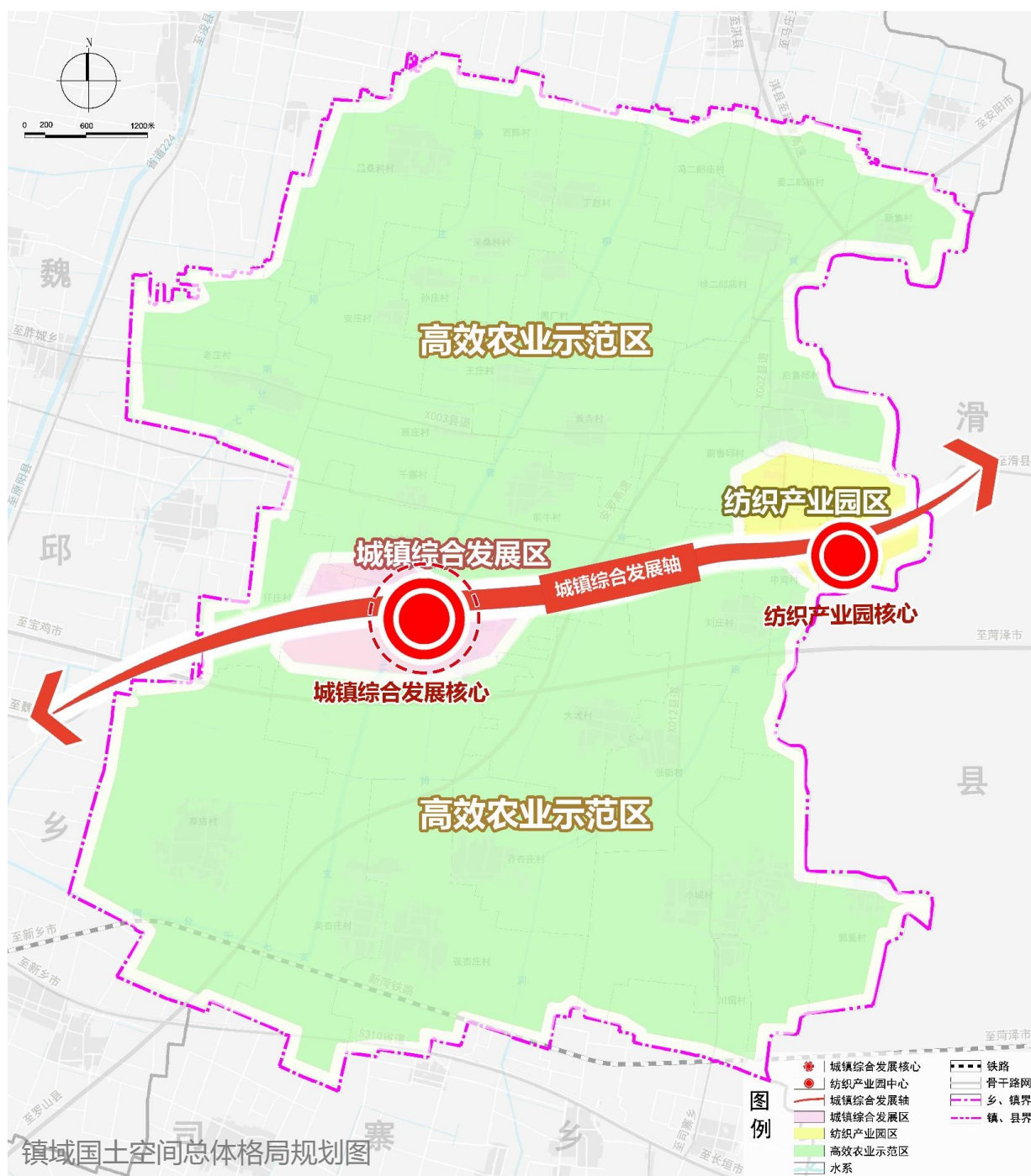
### 3.1 优化国土空间格局

## 构建“二心、一轴、三区”的国土空间格局。

“二心”：城镇综合发展核心、纺织产业园核心；

“一轴”：城镇综合发展轴；

“三区”：城镇综合发展区、纺织产业园区、高效农业发展区。



### 3.2 落实底线约束

#### 优先落实永久基本农田保护线

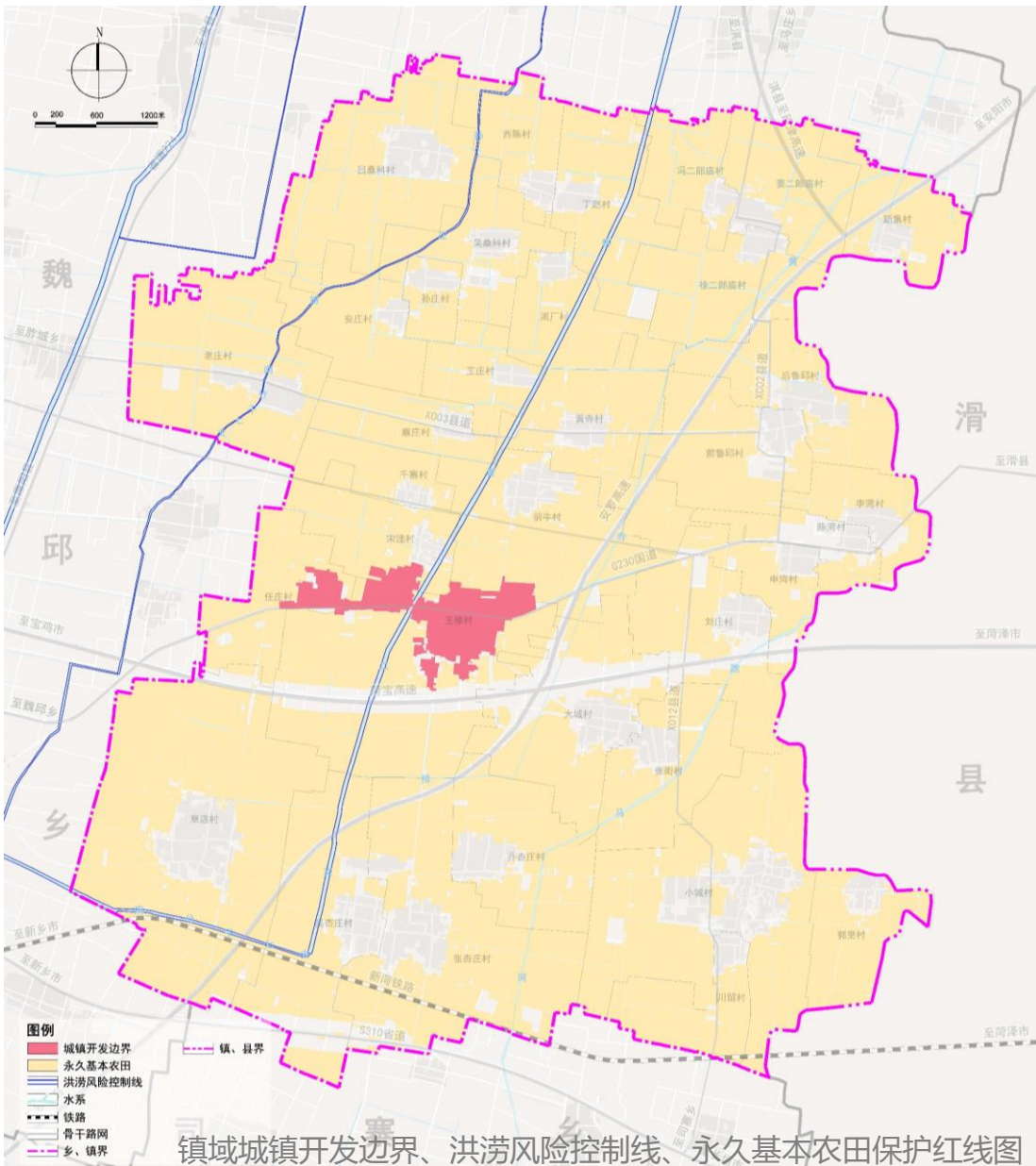
王楼镇永久基本农田不低于4657.54公顷。

#### 科学管控洪涝风险控制线

落实上位规划洪涝风险控制线50.83公顷，主要包括柳青二支、南分干七支、孙庄排河道管理范围。

#### 科学划定城镇开发边界

王楼镇城镇开发边界为105.99公顷。



### 3.3 合理划定规划分区

依据延津县王楼镇国土空间资源分布现状，遵循全域全覆盖、不交叉、不重叠的原则，王楼镇域分为2类一级规划分区和4类二级规划分区。

#### 生态控制区

生态保护红线外，需要予以保留原貌、强化生态保育和生态建设、限制开建设的区域。王楼镇划定生态保护区42.01公顷。

#### 农田保护区

农田保护区是为了维护粮食安全，保护优质耕地资源，永久基本农田相对集中需要严格保护的区域。王楼镇划定农田保护区4657.54公顷。

#### 一般农业区

以农业生产发展为主要利用功能导向划定的区域。

王楼镇一般农业区140.49公顷。

#### 村庄建设区

城镇开发边界外，规划重点发展的村庄用地区域。

王楼镇村庄建设区894.10公顷。

#### 林业建设区

以规模化林业生产为主要利用功能导向划定的区域。

王楼镇林业建设区225.69公顷。

#### 集中建设区

集中建设区主要为居住生活区、综合服务区、商业商务区、工业发展区、物流仓储区、绿地休闲区的区域。王楼镇集中建设区105.99公顷。





# 04

## 自然资源保护与利用

- 落实耕地资源保护
- 促进生态资源的保护与利用



## 4.1 落实耕地资源保护

**落实耕地保有量4683.19公顷，永久基本农田4657.54公顷。**

### ■ 落实耕地和永久基本农田保护任务

实施最严格的耕地和永久基本农田保护制度，强化耕地数量、质量、生态“三位一体”保护。严格落实永久基本农田特殊保护制度，坚决制止耕地“非农化”，防止耕地“非粮化”。

### ■ 实施耕地种植用途管控

坚决防止耕地和永久基本农田非农化。禁止任何单位和个人破坏永久基本农田耕作层；禁止以设施农用地为名违规占用永久基本农田建设休闲旅游、仓储厂房等设施；对利用永久基本农田进行农业结构调整的要合理引导，不得对耕作层造成破坏。

### ■ 实施耕地保护监管机制

健全耕地和永久基本农田保护监管机制。严格执行本规划，确保国土空间规划确定的耕地总量不减少、质量不降低。严格监督检查、强化责任考核，及时发现、制止、查处违法违规行为。构建动态监管体系，建立数据库更新和共享机制，实现对永久基本农田数量、质量变化情况的动态跟踪。

## 4.2 促进生态资源的保护与利用

**根据上位规划，王楼镇内无天然林、生态公益林。**

### ■ 林地保护与用途

加强林地资源保护和用途管制。加快推进林地保护等级划定工作，严格林地用途管制和分级管控，坚持节约集约利用林地，提高林地保护利用效率。

到2035年，规划造林绿化空间0.13公顷，位于小城村。

### ■ 水资源保护与利用

加强水资源保护和节约利用，强化用水总量管控。改善用水结构，实施高效节水农业，加强生活与工业节水，限制新增高耗水工业。开展村庄供水管网更新改造，降低输配水管网漏损率，推进节水型社会建设。加强管理和保护地下水资源。

加强水污染防治，发展生态农业和清洁生产，加强水污染综合治理和废水回收利用，完善水质实时动态监测，制定科学合理的突发水污染事件应急预案。



# 05

## 国土空间开发建设

- 明确村庄布局
- 强化产业布局
- 构建高效交通体系
- 健全公共服务体系
- 增强基础设施支撑保障
- 构建韧性安全体系

5.2 明确村庄布局

王楼镇域村庄分为三类，分别为城郊融合类、集聚提升类、整治改善类。

村庄类型	数量(个)	村庄名称
城郊融合类	6	王楼村、任庄村、前牛村、申湾村、陈湾村、李湾村
集聚提升类	3	张杏庄村、徐二郎庙村、吴桑科村
特色保护类	1	老庄村
搬迁撤并类	2	蔡庄村、千寨村
整治改善类	23	宋洼村、黄寺村、前鲁邱村、后鲁邱村、姜二郎庙村、冯二郎庙村、新集村、丁赵村、周厂村、王庄村、孙庄村、安庄村、吕桑科村、西陈村、刘庄村、大城村、张街村、小城村、川留村、郭里村、乔杏庄村、吴杏庄村、草店村



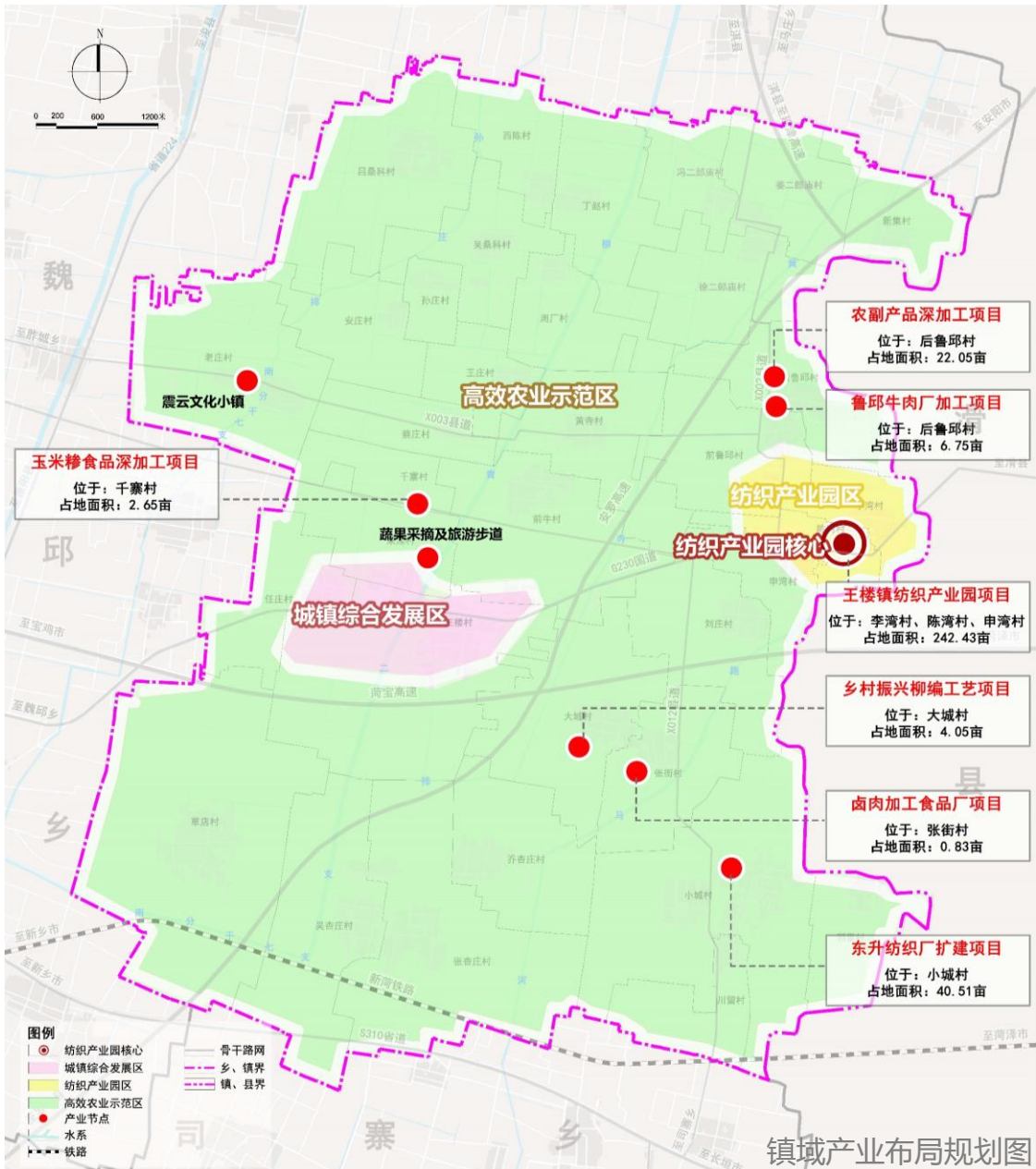
### 5.3 强化产业布局

规划王楼镇形成“一心、三区、多点”的产业布局。

一心：纺织产业园核心，提升纺织产业园，引导纺织产业向纺织产业园集聚，实现规模化发展。

三区：城镇综合发展区、纺织产业园区、高效农业示范区，推进王楼镇一二三产业融合发展。

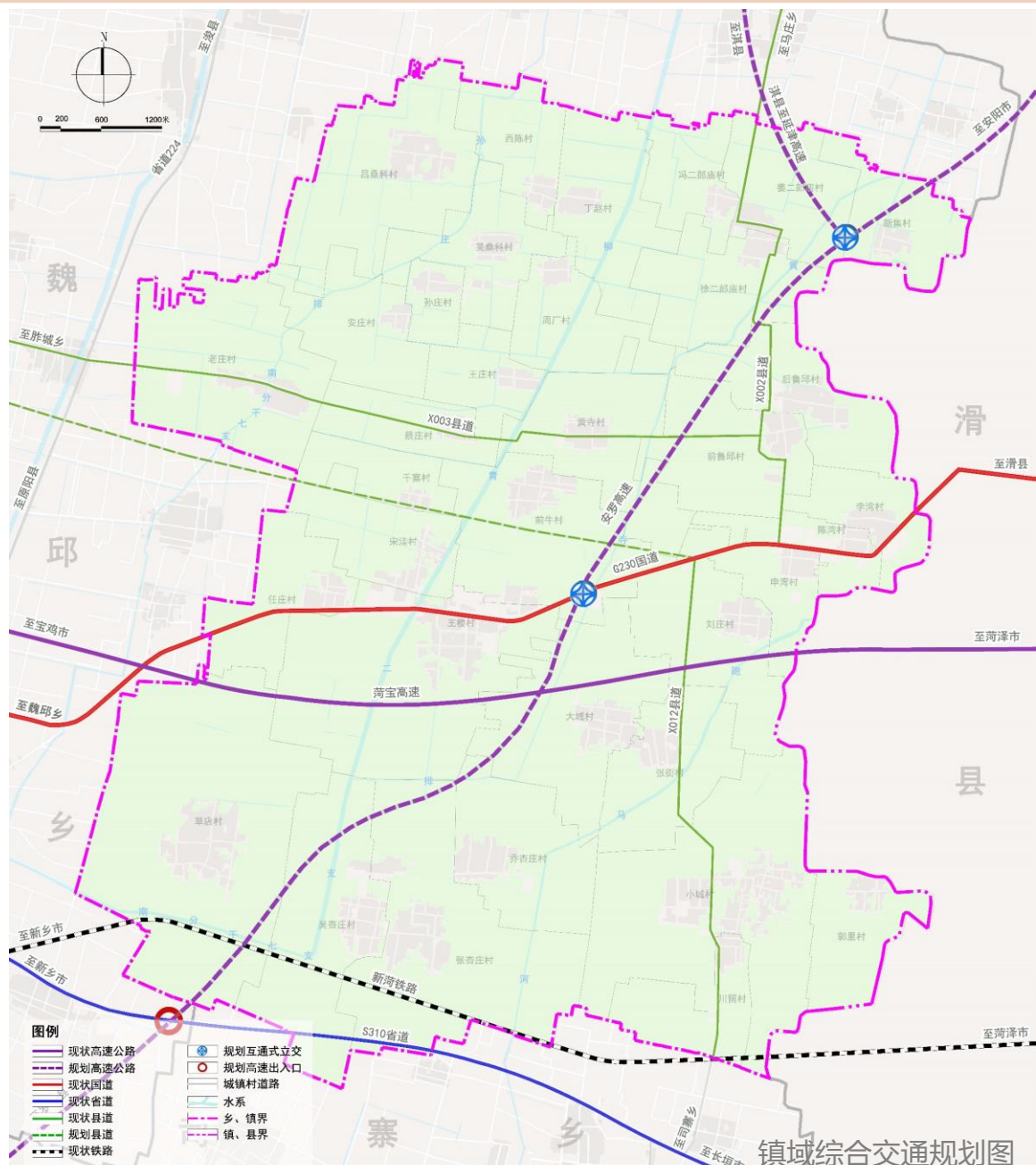
多点：多个位于村庄建设边界内、结合乡村振兴的农副产品加工、物流冷链、农文旅等产业项目。



# 5.4 构建高效交通体系

## 构建外联内畅、高效便捷的综合交通体系。

- 铁路：现状新菏铁路。
- 高速公路：现状菏宝高速，规划安罗高速、淇县至延津高速。
- 国道：保留230国道。
- 省道及县道：优化310省道、012县道、002县道、002县道及其他新规划县道完善与市县、乡镇的交通联系。

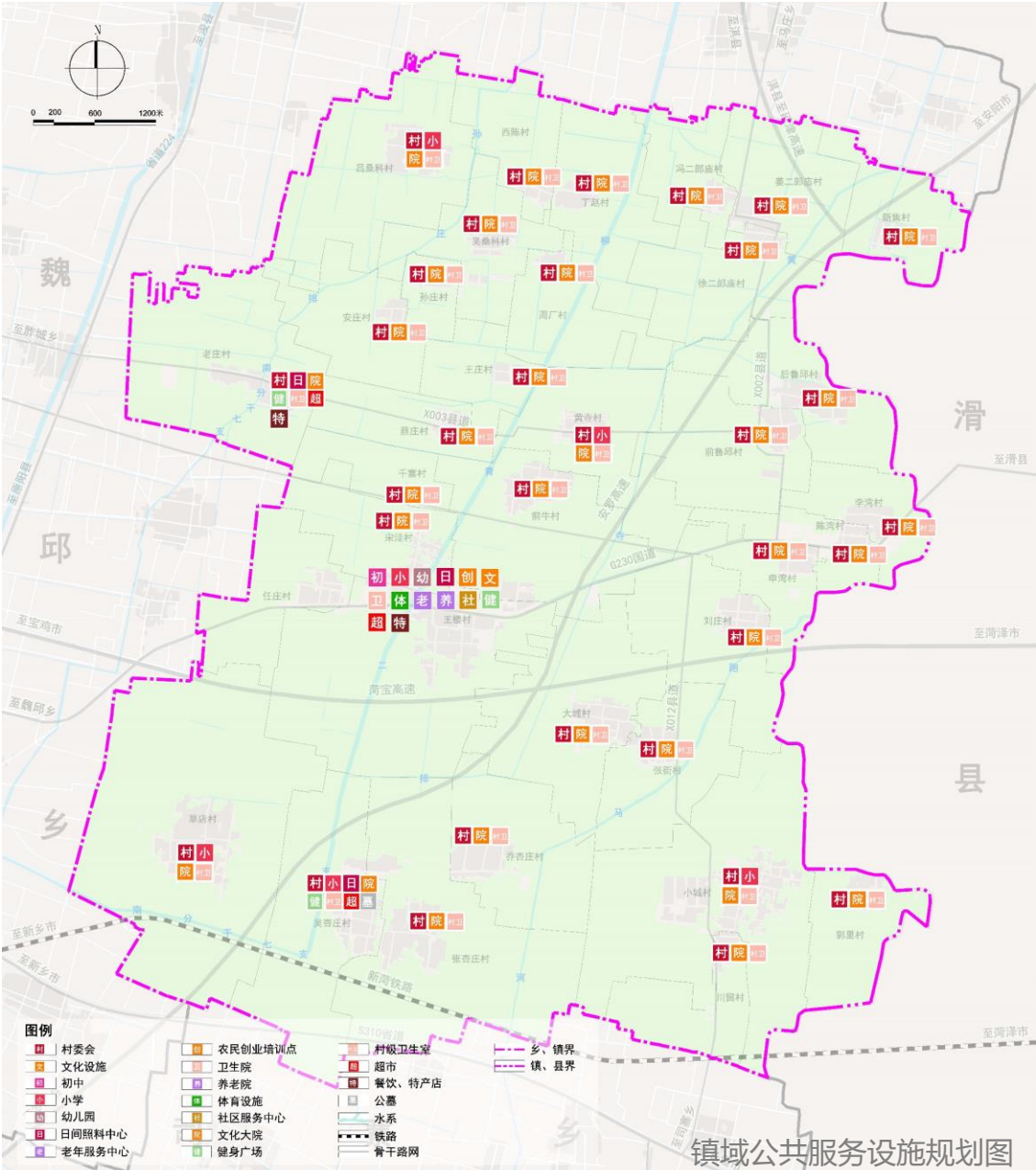


## 5.5 健全公共服务体系

### 建立覆盖城乡、布局合理的公共服务设施体系。

城镇生活圈以镇政府驻地为中心，将靠近镇政府驻地等设施相对完善区域的村庄纳入城镇生活圈，实现与城镇基础基础设施和公共服务设施共建共享。

乡村生活圈以满足乡村居民日常生活、生产需求为主要目标，配置基本公共服务设施、基础性生产服务设施和公共活动场所。





## 5.6 增强基础设施支撑保障

### ■ 完善供水安全设施建设。

提升水源安全保障，保留镇政府驻地现状供水厂，完善镇政府驻地和各村庄给水管网。

### ■ 完善全域污水处理和雨水排放系统。

规划采用雨污分流制，镇政府驻地污水排至污水处理设施，根据需求各村庄配备小型污水处理设施。

### ■ 提供安全高效电网系统。

规划新建220千伏变电站、110千伏变电站与现状35千伏变电站为支撑接入10千伏电网骨架的供电系统，提高供电可靠性。

### ■ 加快信息基础设施建设。

规划镇政府驻地和各村庄通网络，实现网络“村村化”。

### ■ 构建燃气供应保障。

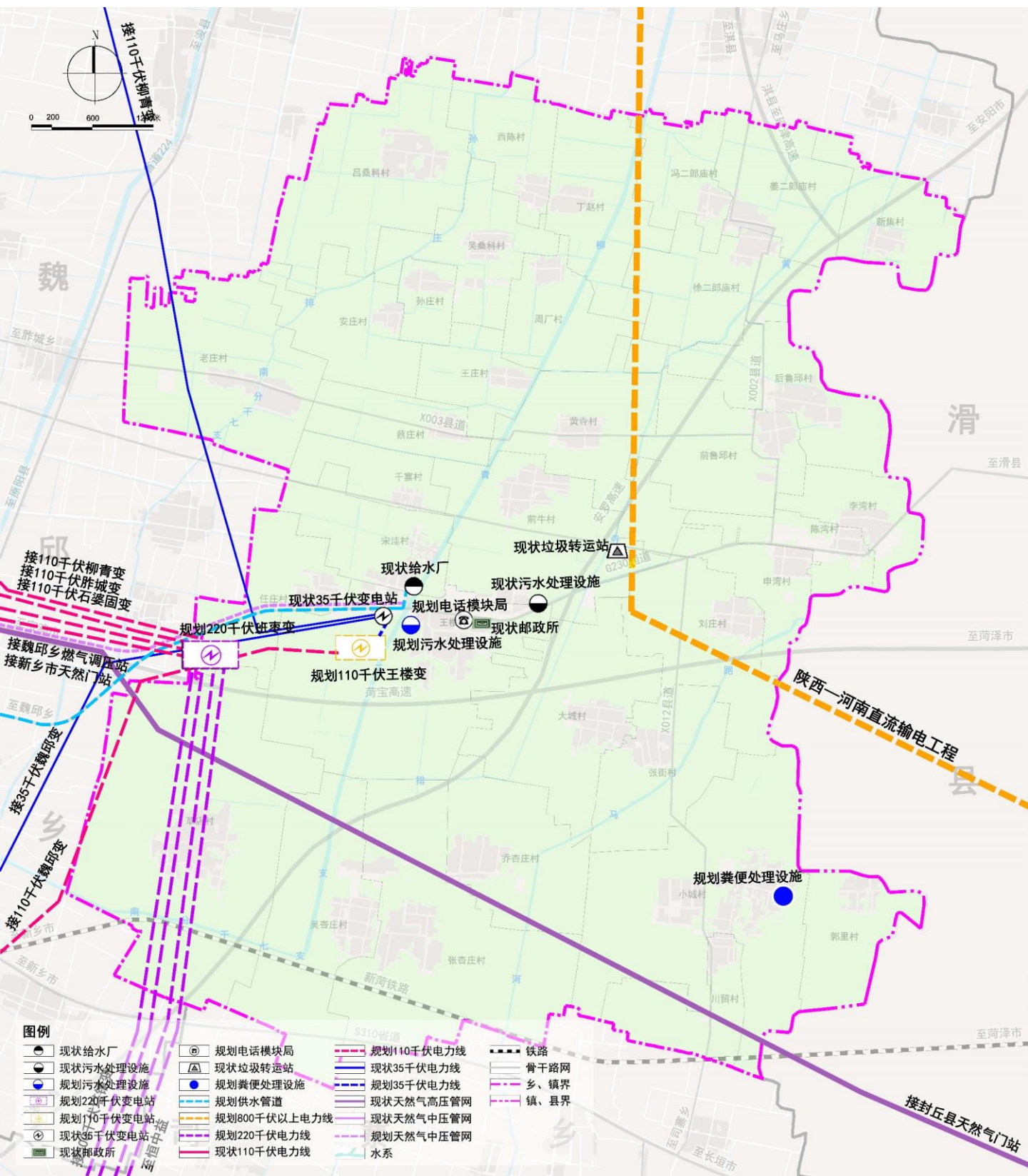
规划镇政府驻地和各村庄有条件都以天然气为主，乡村地区用气率达到100%。

### ■ 构建环卫设施体系。

镇域生活垃圾无害化处理率应达到100%。



## 5.5 增强基础设施支撑保障



镇域基础设施规划图

## 5.7 构建韧性安全体系

### 合理规划防灾减灾设施，提高综合防灾能力。

#### ■ 防洪排涝

防洪总体思路：新建水闸、沟通水系、疏浚河道、打开卡口，主要行洪河道、蓄水河道进行拓宽清淤整治，拆除沿河严重阻水建筑物，沟通水系。

排涝采用自排方式，并通过新开、拓宽和清淤河道，保留农田低地和镇政府驻地水面等措施提高排涝标准。

#### ■ 抗震工程

加强防震减灾体系建设，提高抗灾能力。王楼镇的地震基本烈度为8度。

加快抗震加固改造。对镇域重要建筑物、构筑物及大型工业设备进行抗震鉴定，必要的须进行抗震加固改造，满足抗震设防标准要求。

#### ■ 消防工程

严格执行防火规范，按建筑防火等级健全消防设施、设置消防通道；建立现代化火灾报警、消防通讯和调度指挥系统，提高城乡预防火灾的能力。

规划镇政府驻地新增1处消防志愿队。满足镇域消防救援所需。

#### ■ 人防工程

完善人防指挥分中心，组建救护站。

利用新建住宅、商业、公园、广场等设置人防工程要求。





# 06

## 生态保护与综合整治

- 生态保护修复
- 国土综合整治

## 6.1 生态保护修复

### ■ 城镇蓝绿空间品质提升工程

王楼镇域城镇蓝绿空间品质提升工程主要为柳青二支，总面积为30.61公顷。

### ■ 造林绿化工程

王楼镇域造林绿化分布在小城村，总面积为0.13公顷。

### ■ 废弃坑塘生态修复工程

王楼镇域废弃坑塘生态修复工程主要涉及孙庄村、前鲁邱村、后鲁邱村、黄寺村、李湾村、陈湾村、申湾村、刘庄村、大城村、张街村、小城村、乔杏庄村、张杏庄村、草店村共计14个村，总用地面积为8.94公顷。



## 6.2 国土整合整治

### ■ 高标准农田建设

王楼镇域高标准农田建设主要分布在安庄村、丁赵村、周厂村、黄寺村、前鲁邱村、后鲁邱村、徐二郎庙村、冯二郎庙村、姜二郎庙村、新集村，总面积为1217.16公顷。

### ■ 农用地整治项目

王楼镇域农用地整治主要涉及王楼村、任庄村、前牛村、宋洼村、千寨村、蔡庄村、黄寺村等共涉及35个村庄，总面积为42.95公顷。

### ■ 耕地后备资源

王楼镇域耕地后备资源主要涉及草店村、张杏庄村、吴杏庄村、小城村、川流村、张街村、大城村、千寨村、蔡庄村、黄寺村、周厂村、丁赵村、姜二郎庙村、徐二郎庙村共计14个村，总用地面积为2.2公顷。

### ■ 全域土地整治项目

王楼镇域全域土地整治项目前王楼村、任庄村、前牛村、宋洼村、千寨村、蔡庄村、黄寺村等共涉及35个村庄，总用地面积为5335.12公顷。



# 07

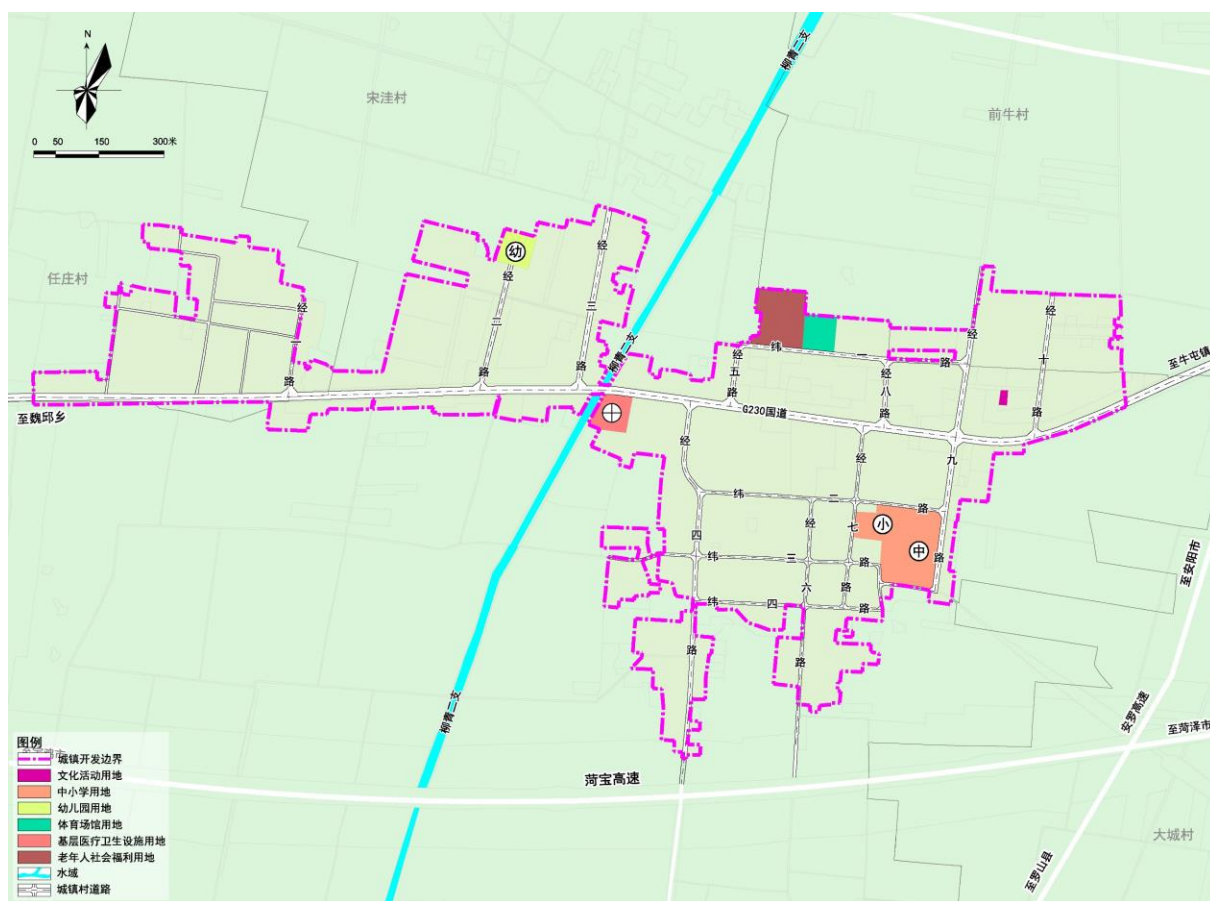
## 镇政府驻地规划

- 完善镇政府驻地公共服务体系
- 构建镇政府驻地绿地系统和开敞空间结构
- 完善镇政府驻地交通网络

## 7.1 完善镇政府驻地公共服务体系

根据镇政府驻地规模和公共服务设施配建要求。

镇政府驻地统筹布局满足乡村居民日常生活、生产需求的各类服务要素，形成乡村社区生活圈的服务核心。



镇政府驻地公共服务体系规划图

## 7.2 构建镇政府驻地绿地系统和开敞空间结构

镇政府驻地绿地系统和开敞空间规划形成“一轴、二区、多点”的空间结构。

- “一轴”：开敞空间景观轴；
- “三区”：综合服务风貌区、生态居住风貌区；
- “多点”：公园开敞节点。



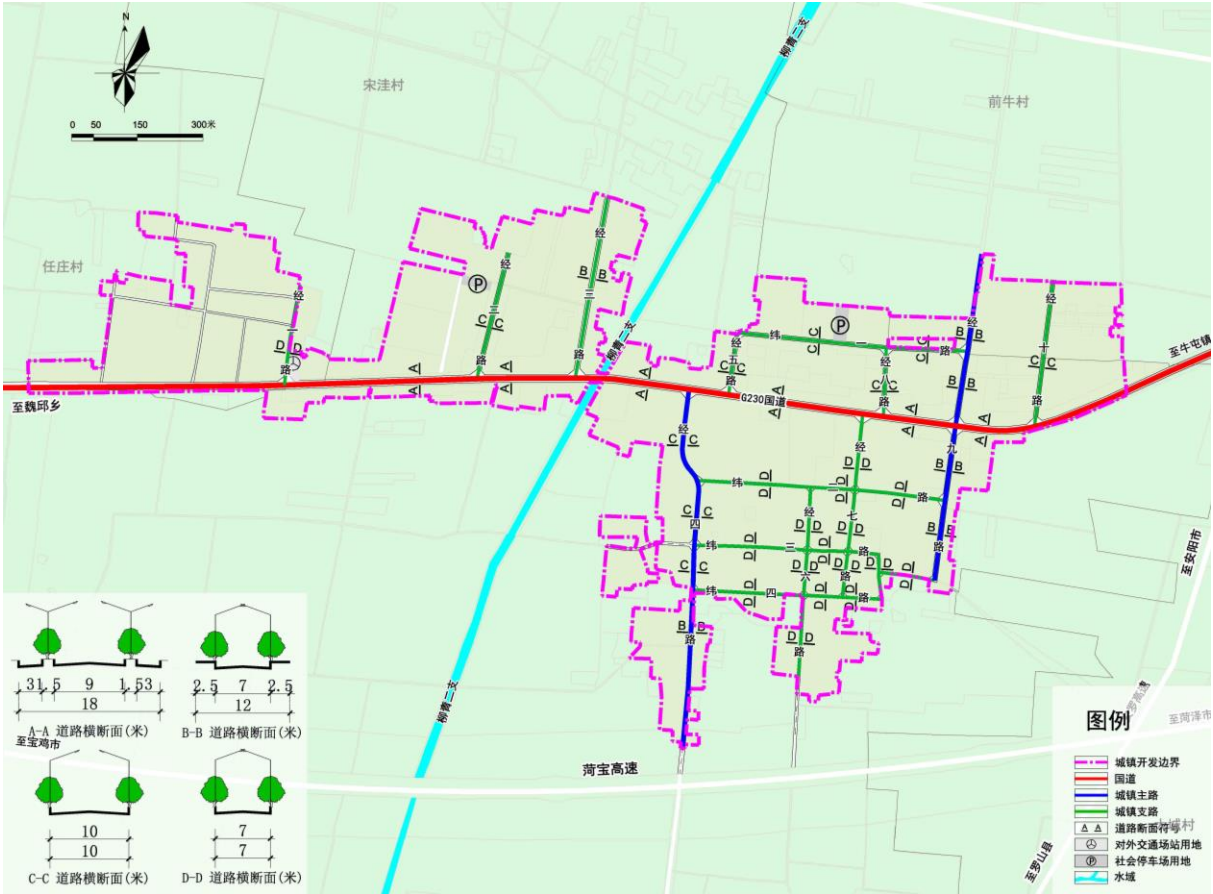
镇政府驻地绿地系统和开敞空间结构规划图



### 7.3 完善镇政府驻地交通网络

规划形成功能完善、安全、便捷、高效的交通网络体系。

- 对外交通道路：主要为G230国道。
- 镇政府驻地道路：主路宽度12-16米；支路宽度7-10米。
- 汽车站和社会停车场：为了缓解镇政府驻地居民出行和停车问题，规划设置1处汽车站和建设2处社会停车场。



镇政府驻地道路交通规划图



# 08

## 乡规划传递与实施保障

- 指标传导
- 重点建设项目
- 实施保障

8.1 指标传导

王楼镇域规划指标分解传导至各村庄。

行政村名称	耕地保有量 (公顷)	永久基本农田 保护面积 (公 顷)	生态保护红 线面积 (公 顷)	城镇开发边 界面积 (公 顷)	村庄建设边界 面积 (公顷)
王楼村	232.78	231.20	\	75.21	4.34
任庄村	104.20	102.37	\	15.45	0.84
宋洼村	96.32	96.11	\	8.21	11.56
千寨村	59.66	59.42	\	\	7.31
蔡庄村	74.65	72.99	\	\	10.10
老庄村	231.83	230.66	\	\	26.95
孙庄村	28.34	28.33	\	\	8.94
吕桑科村	214.16	213.85	\	\	27.05
吴桑科村	101.11	101.07	\	\	16.87
西陈村	80.29	80.15	\	\	10.98
丁赵村	126.01	125.44	\	\	12.02
周厂村	97.97	97.90	\	\	9.13
王庄村	66.55	66.33	\	\	8.65
黄寺村	155.55	153.93	\	\	15.70
前牛村	183.93	183.14	\	7.12	26.90
冯二郎庙村	73.82	73.64	\	\	8.67
姜二郎庙村	113.10	112.75	\	\	11.87
徐二郎庙村	125.94	125.72	\	\	12.66
新集村	82.95	82.89	\	\	10.91
后鲁邱村	113.13	112.71	\	\	24.07
前鲁邱村	126.15	124.81	\	\	19.74
陈湾村	43.72	38.23	\	\	21.56
李湾村	63.14	63.06	\	\	18.02
申湾村	56.30	56.18	\	\	13.13
刘庄村	119.84	119.58	\	\	20.47
大城村	134.25	133.28	\	\	26.87
张街村	128.19	128.16	\	\	16.76
小城村	319.64	317.19	\	\	71.13
郭里村	91.21	91.10	\	\	12.54
川留村	82.72	82.62	\	\	10.65
乔杏庄村	137.18	137.06	\	\	23.22
张杏庄村	282.21	281.22	\	\	40.37
吴杏庄村	177.79	176.67	\	\	30.42
草店村	441.75	441.07	\	\	51.53
安庄村	116.81	116.74	\	\	7.05

8.2 重点建设项目

王楼镇域重点建设项目一览表。

项目类型	项目名称	建设年限	建设规模	分布位置	备注
1.公共服务类	王楼镇中小学校教学楼、住宿楼建设项目	2021-2025年	-	王楼村	
	王楼镇敬老院建设项目	2025-2035年	-	王楼村	
	王楼镇卫生院更新项目	2025-2035年	-	王楼村	
2.产业发展类	延津县2020年第三批城乡建设用地增减挂钩项目	2021-2025年	2.00	申湾村	
	延津县2021年第二批城乡建设用地增减挂钩试点项目	2021-2025年	2.90	陈湾村、申湾村、后鲁邱村	产业园扩建
	延津县2023年度第一批乡镇农用地转用项目	2021-2025年	0.14	陈湾村	产业园扩建
3.交通设施类	河南省安阳至罗山高速公路豫冀省界至原阳(兰原高速)段(新乡段)	2021年	93.31	新集村、姜二郎庙村、徐二郎庙村、后鲁邱村、前鲁邱村、黄寺村、前牛村、大城村、乔杏庄村、王楼村、张杏庄村、吴杏庄村、草店村	安罗高速
	淇县至延津高速建设项目	20221-2035年	7.70	姜二郎庙村	
4.市政设施类	220 千伏班枣变	2021-2025年	1.72	王楼村	
	新乡延津王楼110千伏输变电工程	2021-2025年	1.50	王楼村	
	国家电投（北京）新能源延津科兴风电项目	2021-2025年	0.01	老庄村	发电风车塔
5.乡村振兴类	王楼镇污水处理设施项目	2025-2035年	0.64	王楼村	
	延津县2020年第三批城乡建设用地增减挂钩项目	2021-2025年	2.00	陈湾村	
	延津县2021年第二批城乡建设用地增减挂钩试点项目	2022-2025年	2.90	后鲁邱村	鲁邱牛肉加工项目
	延津县乡村振兴交通基础设施建设项目	2022-2025年	12.51	前鲁邱村、黄寺村、蔡庄村、老庄村	县道
	东升纺织厂扩建项目	2021-2025年	2.70	小城村	
	王楼镇棉纺企业扩建、新建项目	2021-2025年	-	陈湾村、李湾村	
	王楼镇小城村养殖基地建设项目	2021-2025年	-	小城村	
	海鲜养殖项目	2026-2035年	-	新集村	
	肉鸭养殖项目	2026-2035年	-	张杏庄村	
	谷子加工项目	2026-2035年	-	黄寺村	
	红薯育苗项目	2026-2035年	-	周厂村	
	葫芦枣产销基地	2026-2035年	-	王庄村	
	辣椒种植基地	2021-2025年	-	王楼村	
	蔬菜种植大棚项目	2021-2025年	-	任庄村	
	肉牛养殖项目	2026-2035年	-	前牛村	
	牛肉厂加工项目	2026-2035年	-	李湾村	
	吴杏庄火龙果种植项目	2021-2025年	-	吴杏庄村	
	苹果育苗基地	2021-2025年	-	前鲁邱村	
	蔬菜种植项目	2021-2025年	-	陈湾村	
	乔杏庄蔬菜种植大棚项目	2021-2025年	-	乔杏庄村	
	石磨面粉加工项目	2026-2035年	-	申湾村	
	农贸市场建设项目	2026-2035年	-	宋洼村	
	公益建设项目	2026-2035年	-	干寨村	
	农产品深加工项目	2026-2035年	-	吕桑科村	
	优质小麦良种收购项目	2021-2025年	-	蔡庄村、西陈村	
	农业社会化服务建设项目	2026-2035年	-	吴桑科村、冯二郎庙村	
	延津黑豆产销项目	2026-2035年	-	徐二郎庙村	
	肉食品加工厂项目	2026-2035年	-	姜二郎庙村	
	绿化苗木培育项目	2021-2025年	-	刘庄村	
	实木门加工项目	2026-2035年	-	郭里村	
	蔬菜种植项目	2021-2025年	-	川流村	
	绿化苗木培育项目	2026-2035年	-	草店村	
6.生态修复类	柳青二支沿河绿廊建设项目	2026-2035年	30.61	沿河村庄	
	坑塘生态修复工程建设项目	2026-2035年	8.94	王楼镇各村	
	造林绿化工程建设项目	2026-2035年	0.13	小城村	
7.其他类	延津县2011年第三批城乡建设用地增减挂钩项目	2021-2025年	1.76	小城村	村庄宅基地
	延津县2011年第六批城乡建设用地增减挂钩项目	2021-2025年	10.83	吴杏庄村、张杏庄村、前牛村、前鲁邱村、吴桑科村	社区
	延津县2023年度第一批乡镇农用地转用项目	2021-2035年	0.14	陈湾村	
	延津县2023年度第二批乡镇农用地转用项目	2021-2035年	0.02	前牛村	村庄宅基地



## 8.3 实施保障

### ■ 深化完善分区管控规则

严格落实用途分区管控，完善全域全要素、分区分类的国土空间用途管制制度。

### ■ 建立实施评估监测机制

形成年度监测、固定期限内评估的动态评估机制，及时总结王楼镇的发展状况与阶段问题，对国土空间规划进行及时修正。

### ■ 健全公众参与长期机制

建立全过程、多渠道的公众参与机制，鼓励和引导社会各方参与规划编制、监督规划实施。