

延津县胙城乡国土空间总体规划

（2021—2035年）

延津县胙城乡人民政府

2026年1月

目 录

第一章 总 则	1
第二章 规划定位与目标	4
第一节 总体定位	4
第二节 目标与指标体系	5
第三章 构建国土空间保护开发新格局	8
第一节 筑牢安全发展的空间底线	8
第二节 国土空间保护开发格局	10
第三节 打造稳定高产的农业空间	11
第四节 构建绿色生态空间	12
第五节 划定国土空间规划分区	13
第六节 优化国土空间用途结构	17
第四章 自然资源保护与利用	18
第一节 落实最严格耕地保护制度	18
第二节 加强林地资源保护与利用	20
第三节 合理开发利用建设用地	21
第四节 加强水资源保护与利用	22
第五节 其他自然资源	25
第五章 乡村发展与产业布局	26
第一节 加强村庄布局引导	26

第二节 产业发展与布局	27
第六章 支撑保障体系	31
第一节 构建互联互通的综合交通体系	31
第二节 构建绿色高效的市政基础设施体系	32
第三节 构建普惠共享的公共服务设施体系	35
第四节 健全安全韧性与防灾减灾体系	38
第七章 历史文化与景观风貌	43
第一节 历史文化保护	43
第二节 特色风貌塑造	47
第八章 乡政府驻地规划	50
第一节 用地规模与布局	50
第二节 完善乡政府驻地交通网络	52
第三节 健全市政基础设施体系	53
第四节 完善公共服务设施配置	56
第五节 历史文化保护	57
第六节 重要控制线	57
第七节 空间形态与风貌管控	58
第八节 加强安全韧性与防灾减灾	59
第九章 国土综合整治与生态修复	62
第一节 全域国土综合整治	62

第二节 实施生态修复	63
第十章 单元传导与指引	66
第一节 规划传导	66
第十一章 规划实施保障	67
第一节 完善规划体系	67
第二节 制定近期行动计划	67
第三节 规划实施管控体系	67

第一章 总 则

第 1 条 编制目的

为加快推进国土空间规划体系建设，以习近平新时代中国特色社会主义思想为指导，认真贯彻创新、协调、绿色、开放、共享的新发展理念，充分发挥总体规划在国土空间规划体系中承上启下的作用，立足胙城乡发展现状特征，有机融合上位主体功能区规划、城乡规划、土地利用规划等各类空间规划，统筹安排全乡各项建设活动，推动乡村集聚发展和土地资源节约利用，合理配置乡村公共服务设施和基础设施，兼顾开发与保护，整合优势资源，联动区域，促进胙城乡社会经济全面、协调和可持续发展，特编制《延津县胙城乡国土空间总体规划（2021-2035年）》（以下简称本规划）。

第 2 条 规划原则

底线约束、节约集约。落实《延津县国土空间总体规划（2021-2035年）》划定的耕地和永久基本农田、生态保护红线、等控制线，严守国土空间安全底线，严控新增建设用地，盘活利用城乡存量建设用地，提高土地节约集约利用水平，实现乡镇从规模扩张的外延式发展向以质量提升为核心的内涵式发展转变。

以人为本、注重品质。坚持以人民为中心，以满足人民对美好生活的向往为目标，充分考虑经济社会发展目标和发展阶段，保障公共服务和公共空间供给，提升人居环境品质，切实增强人

人民群众的获得感、幸福感、安全感。

城乡融合、绿色发展。坚持城乡融合、推进城乡公共服务均衡布局，构建一体发展的新型城乡格局。践行绿色低碳理念，强化生态环境治理与保护修复，系统性推动城乡建设和发展方式向绿色低碳转变，实现经济社会发展全面绿色转型。

聚焦问题、分类施策。围绕乡村振兴和特色农业建设，分析研究乡镇现存问题和需求，针对性提出解决问题的措施和发展思路，统筹安排乡镇国土空间保护、开发、修复、整治项目，提高规划可操作性和实施性。

因地制宜、突出特色。尊重自然地理格局，深入挖掘乡村资源禀赋与历史人文底蕴，强化乡村风貌的保护与塑造，延续历史文脉，完善城乡历史文化保护传承体系，建设兼具特色与活力的宜居宜业乡村。

第3条 规划范围

本次规划范围包括胙城乡行政辖区内（除杨山村外）全部国土空间，分为乡域、乡政府驻地两个层次。

乡域：由大韩庄村、东小庄村、东辛庄村、高庄村、官福山村、后董固村、岵山铺村、贾庄村、刘庄村、前董固村、兽医庄村、王堤村、西小庄村、西辛庄村、闫屯村、袁庄村、张庄村、胙城村（乡政府驻地）18个村庄、1个县林场、2个乡林场组成。

乡政府驻地：规划范围北至规划北环路，南至国家电网、东至迎宾大道，西至规划西环路。

第 4 条 规划期限

规划期限为2021年至2035年。规划基期年为2020年，近期至2025年，规划目标年为2035年，远景展望至2050年。

第二章 规划定位与目标

第一节 总体定位

第5条 总体定位

胙城乡历史资源突出，农业基底优良，以黄河故道湿地公园、大沙河湿地为生态依托，融合森林氧吧、休闲健康等功能，彰显胙城特色，提升胙城生态品质，落实县级空间格局战略，明确胙城乡发展定位为黄河故道生态乡、古城历史文化乡、特色农业发展乡。

黄河故道生态乡。以乡域内黄河故道森林公园、大沙河湿地为核心生态依托，深度整合区域生态资源。依托黄河故道森林公园的茂密植被，打造集生态观光、森林康养、休闲休憩于一体的“森林氧吧”体验区，为村民及游客提供亲近自然、舒缓身心的绿色空间；以大沙河湿地的水域景观与生物多样性为基础，构建湿地科普、生态研学、滨水休闲等特色功能板块，展现湿地生态的独特魅力。通过生态功能的多元拓展与场景化打造，充分彰显胙城生态禀赋与地域特色，持续提升区域生态环境品质，推动生态优势向发展优势转化，打造宜居宜游的生态示范乡。

古城历史文化乡。以胙城故城遗址、城隍庙遗址、王堤贾振然老宅等历史遗存为依托，深度挖掘背后承载的延津地域文脉与历史记忆。针对不同文化资源的特色，系统规划文化展示路径，

对胙城故城遗址进行保护性修缮与场景复原，重现古城昔日风貌，从而感受历史变迁；对城隍庙遗址梳理其宗教文化内涵与民俗关联，打造传统文化体验节点；对王堤贾振然老宅等特色民居进行活化利用，通过陈列老物件、展示传统技艺等方式，鲜活呈现当地乡土风情与生活习俗。同时，串联各文化资源点打造历史文化旅游线路，配套完善解说导览、文创展销等服务，全方位展示延津县的历史人文底蕴与传统文化魅力，助力历史文化资源转化为乡村发展动能。

特色农业发展乡。以脱毒红薯、花生为主导，推动特色农产品规模化种植与产业链延伸。通过建设标准化生产基地，强化农业科技支撑，促进传统种植向设施化、智慧化转型。积极培育农副产品精深加工，依托龙头企业带动，构建集种植、加工、销售于一体的产业体系。同时结合田园景观资源，发展农旅融合业态，打造集农耕体验、休闲观光于一体的现代农业示范区。

第二节 目标与指标体系

第6条 规划目标

至2025年，胙城乡产业结构将持续优化升级，文化旅游与农业休闲实现深度融合，公共服务体系全面提质，市政基础设施趋于完善，人居环境得到显著改善，现代化的农业农村格局初步形成。

至 2035 年，胙城乡将全面建成集约高效、宜居宜业、生态环境优美的国土空间格局。重点推动特色农产品种植与精深加工全链条发展，培育具有区域影响力的农业品牌；深度融合黄河故道生态资源与胙城历史文化遗存，构建完善的文旅产业体系。同步推进大沙河流域生态修复，筑牢生态安全屏障，形成生产、生活、生态空间协调共生发展，国土空间保护开发格局全面优化。

到 2050 年，国土空间开发保护格局全面优化，构建起生产、生活、生态协同共生的现代化发展新格局。生态环境质量实现质的飞跃，文旅产业成熟发展，公共服务优质均衡，基础设施健全完备，城乡深度融合。乡村振兴全面达成，特色农业全产业链高质量发展，农村人居环境秀美宜居，农民生活富裕富足，实现农业强、农村美、农民富的愿景，建成兼具历史底蕴、生态魅力与产业活力的现代化田园宜居乡镇。

第 7 条 国土空间保护开发策略

坚守底线约束发展战略。牢固树立底线思维，严格划定并刚性执行耕地与永久基本农田、生态保护红线、城镇开发边界三条核心控制线，同时强化对村庄建设边界的精准管控与规范管理，以此引导乡村空间向集中连片、规模集聚的方向加速演进，实现空间资源的高效优化配置。

实施生态优先发展战略。严格执行国土空间用途管制制度，持续优化国土空间保护与开发布局。在符合总体规划和用途管制要求的基础上，将生态保护放在优先位置，推动生态要素管理从

单纯数量控制向空间布局优化和质量提升转变，实现生态效益与空间效益的有机统一。

实施节约集约发展战略。强化资源总量管控与科学配置，践行节约优先、循环高效的利用模式。通过推进乡村建设用地整合与存量空间活化，促进发展要素向资源环境承载强、开发基础好的区域集中。重点依托乡域特色农业资源与历史文化底蕴，培育特色产业集群，有效支撑独特的产业布局、公共服务配套、服务设施等，为乡村全面振兴与区域经济高质量发展提供坚实保障。

实施区域协同发展战略。积极推进与周边乡镇在公共服务与基础设施领域的共建共享，加快区域交通一体化进程，着力推动产业经济协同发展。秉持城乡融合理念，优化资源配置，完善城乡生活圈体系，精准布局公共服务与基础设施节点，构建以乡政府驻地为核心、多个中心村为支撑的联动发展格局，实现以大带小、以强促弱的区域协调发展新态势。

第三章 构建国土空间保护开发新格局

第一节 筑牢安全发展的空间底线

第 8 条 严格保护耕地和永久基本农田保护红线

全面落实最严格的耕地保护制度，落实上级规划确定的耕地和永久基本农田保护目标任务。规划期内，胙城乡耕地保护目标不低于 5060.25 公顷（7.59 万亩），永久基本农田保护面积不低于 4924.97 公顷（7.39 万亩）。

采取“长牙齿”的硬措施，实施最严格的耕地保护制度，强化耕地数量、质量、生态“三位一体”保护。严格落实永久基本农田特殊保护制度，坚决制止耕地“非农化”，防止耕地“非粮化”。

第 9 条 严格落实生态保护红线

落实生态保护红线范围总面积为 1558.84 公顷。主要位于乡域西侧（县林场）。

强化生态保护红线管控。生态保护红线内禁止开发性、生产性建设活动，在符合法律法规及相关文件的前提下，除国家重大战略项目外，仅允许对生态功能不造成破坏的有限人为活动，根据保护对象不同实行差别化的管控策略。建立生态保护红线空间管控的退出机制，严格依法监管生态保护红线空间调整，完善生态保护红线监测监管平台及预警体系。

第 10 条 加强城镇开发边界管控

规划期内，胙城乡不涉及城镇开发边界。

第 11 条 科学划定村庄建设边界

按照底线约束、总量平衡、布局优化的原则，以村庄现状为基础，统筹划定村庄建设边界。

第 12 条 加强历史文化保护线管控

严格落实《延津县国土空间总体规划（2021-2035 年）》关于历史文化保护的相关要求，切实加强对历史文化遗产及其周边环境的整体性保护。依法划定并刚性管控文物保护单位、历史建筑等各类历史文化保护要素的保护范围和建设控制地带，确保保护界线精准落地。对新增或调整的历史文化资源，及时开展动态补划，做到应保尽保。历史文化保护线的管控须严格遵循国家及地方相关法律法规，确保保护要求不折不扣落实到位。对于各类保护界线存在交叉或重叠的区域，按照“就高不就低、从严从紧”的原则实施合并管控，强化整体保护效能。

第 13 条 加强洪涝风险控制线管控

落实《延津县国土空间总体规划（2021-2035 年）》的洪涝风险控制线，主要包括境内的大沙河及周边区域。

洪涝风险控制线内禁止进行违反雨洪行泄、蓄滞的保护和控制要求的建设活动，禁止擅自填埋、占用洪涝风险控制范围，从事与防洪排涝要求不符的活动。

第 14 条 加强地震断裂带管控

地震灾害风险按国家标准《中国地震动参数区划图》（GB18306），各乡镇抗震设防烈度为 8 度，乡域内学校、医院等人员密集场所建设工程应当按照地震烈度提高一度进行设计和施工。

第二节 国土空间保护开发格局

第 15 条 落实主体功能区布局

落实《延津县国土空间总体规划（2021-2035 年）》主体功能区，胙城乡的主体功能定位为农产品主产区、历史文化资源富集区。

第 16 条 明确主体功能区管控

将主体功能区作为用途管制、要素配置的重要依据，协同相关部门不断完善土地、人口、产业及环境等差异化配套政策。胙城乡作为农产品主产区，重点保障粮食安全与特色农业发展，统筹布局农业生产配套与文化旅游功能。在统筹乡政府驻地和中心村的空间资源，推动乡村持续发展。

第 17 条 构建国土空间总体格局

规划打造“一心引领、两轴协同、四区联动、多点支撑”的胙城乡国土空间总体格局。

“一心”：乡村综合发展核心，乡域社会经济增长和服务核心。

“两轴”：依托迎宾大道构建乡村发展主轴，依托平原东路形成乡村发展次轴。

“四区”：北部加工业发展区、中部农业发展区、南部旅游发展区，西部黄河故道生态区。

“多节点”：通过中心村带动周边各村庄发展。

第三节 打造稳定高产的农业空间

第 18 条 构建“四区多点”农业空间格局

严格落实耕地和基本农田保护任务，加快发展现代特色农业，促进耕地连片保护和农田质量提升，推动农业生产提质增效。优化农业空间，保障粮食安全和重要农产品供给，按照宜田则田、宜林则林、宜养则养的原则，形成“四区多点”绿色种养结合农业结构。

“四区”指南部观光农业发展区、中部传统农业种植区、西部生态农业发展区、北部特色农业发展区。南部观光农业发展区涵盖胙城村、王堤村、张庄村、兽医庄村、袁庄村、闫屯村，重点建设农业观光区。通过保留绵延麦田肌理，设置观景平台与生态步道，系统打造农业大地景观；中部传统农业种植区包括岫山铺村、官福山村、大韩村、东小庄村、高庄村、刘庄村、西小庄

村、贾庄村，重点推进小麦、玉米种植示范基地建设，扩大优质小麦规模，探索“产学研”协同发展路径；西部生态农业发展区以县林场为核心，结合黄河故道生态公园及大沙河生态本底，推动农业种植与生态休闲功能深度融合；北部特色农业发展区包括后董固村、前董固村、西辛庄村、东辛庄村，着力培育花生、红薯等特色产业，延伸发展精细包装、分级销售等下游环节，构建完整产业链体系。

“多点”依托脱毒红薯合作社、红薯粉条、挂面产加销基地等节点，延伸农产品精深加工与品牌营销链条，推动产业链延伸与价值链提升，实现农产品效益最大化。

第 19 条 优化特色农业种植空间

胙城乡着力优化特色农业种植结构，重点打造以董固村、前董固村、西辛庄村、东辛庄村为核心的脱毒红薯规模化种植基地，并巩固提升优质强筋小麦等传统作物种植区。支持张庄村红薯粉条、胙城村“胙城府”品牌农产品等乡村特色产业，推动形成“一村一品、一域一特色”的差异化发展格局。

第四节 构建绿色生态空间

第 20 条 构建“两廊一区”生态保护格局

结合蓝绿廊道建设、重要生态功能节点打造，塑造蓝绿交织生态空间。构建“两廊一区”生态保护格局。

“两廊”指的是大沙河廊道、龙潭排廊道，通过系统实施河道治理、植被恢复与生态缓冲带建设，全面提升乡域生态系统的完整性与连通性。

“一区”以黄河故道生态区为核心载体，通过强化湿地保育、推进植被修复、完善生态基础设施，增强生物多样性保护能力，进而构建生态安全格局。

第 21 条 加强生物多样性保护

加快在县林场连片林地和大沙河乡域东侧水渠等主要水系，建立以监测样线样点为主的生物多样性监测网，开展生物多样性调查、监测和评估工作。加强林地、水域生物多样性保护管理，形成林地与水体等生态系统共荣共生的生物多样性保护区，促进生态系统功能提升。规划至 2035 年，连片林地和主要水系的生物多样性维持功能得到显著提升。

第五节 划定国土空间规划分区

第 22 条 划定国土空间规划分区

规划划定生态保护区、生态控制区、农田保护区、乡村发展区四个一级规划分区，其中，乡村发展区细分为一般农业区、村庄建设区和林业发展区三个规划二级分区。

第 23 条 生态保护区

生态保护区是指具有特殊重要生态功能或生态敏感脆弱、必须强制性严格保护的区域，原则上与生态保护红线范围一致。落实生态保护红线，筑牢生态屏障，生态保护区内自然保护地核心保护区原则上禁止人为活动，其他区域严格禁止开发性、生产性建设活动，在符合现行法律法规前提下，除国家重大战略项目外，仅允许对生态功能不造成破坏的有限人为活动。生态保护区的主导用途类型以林地、草地、湿地、陆地水域、其他土地为主。

第 24 条 生态控制区

生态控制区是维系区域生态安全、构筑集中连片生态屏障的核心区域，实行以严格保护为基础的管控原则。整体上，该区域禁止任何擅自改变自然地貌和生态原貌的行为，原则上不得开展有损生态功能的开发活动；若区内涉及自然保护地，须叠加执行其最严格的保护规定。在坚守生态底线的前提下，允许依法依规开展有限人为活动——仅限于不降低生态功能、不破坏系统稳定且符合自然保护地要求的适度生态资源利用、必要生态修复及用地布局调整，以推动生态产品价值实现。为落实精细化管理，区域实施“名录管理+约束指标+分区准入”相结合的制度，所有土地利用均须符合已批准规划，并严格限制一切与生态保障功能不符的开发行为。

第 25 条 农田保护区

坚决落实最严格的永久基本农田保护制度，任何单位和个人不得擅自占用或改变其用途。重大建设项目选址确实难以避让永

久基本农田的须充分论证其必要性和合理性，经依法批准，应在落实耕地占补平衡基础上，按照数量不减、质量不降原则落实永久基本农田补划任务。

第 26 条 乡村发展区

乡村发展区是指农田保护区外，为满足农林牧渔等农业发展以及农民集中生活和生产配套为主的区域。本区域应深入实施乡村振兴战略，一二三产业融合发展，推进基本公共服务均等化，提升城乡人居环境品质。乡村发展区内细化二级分区分别为村庄建设区、一般农业区、林业发展区。

1. 村庄建设区

在符合国土空间规划和其他相关规划的前提下，村庄建设区准入宅基地、农村公共服务设施、交通市政基础设施、农产品加工仓储、农家乐、民宿、创意办公、休闲农业、乡村旅游配套设施等农村生产、生活相关的用途。原则上限制建设用地复垦、宜耕后备资源开发、农用地整理等土地整治工程的准入，禁止大型工业园区、大型商业商务酒店开发等大规模城镇建设用途。对村民生产、生活有负面影响的生产、开发活动以及违法建设应当通过国土空间规划的编制和实施逐步退出。

2. 一般农业区

一般农业区是区内土地主要用作耕地、园地、畜禽水产养殖地和直接为农业生产服务的道路、农田水利、农田防护林及其他农业设施。一般农业区中严格控制耕地转为非耕地，实行占用耕

地补偿制度；严格控制占用区内耕地进行非农建设，严格限制与农业生产生活无关的建设活动，禁止占用耕地建窑、建坟或者擅自在耕地上建房、挖砂、采矿、取土、堆放固体废弃物等破坏农田的行为；积极开展土地整理，增加有效耕地面积，提高耕地质量，改善耕地生产条件，对低效利用的土地，如闲置、撂荒、低投入、低生产的土地利用行为要严格加以限制；严禁可能导致农田污染、盐渍化、水土流失等破坏土地环境的经营活动；合理安排农村生活用地，优先满足农村公共服务设施建设用地需求；允许进行区域性基础设施建设、生态环境保护建设、旅游开发建设及特殊用地建设，合理控制开发强度和影响范围。

3. 林业发展区

依据国土空间规划及其他相关规划，鼓励实施生态修复工程，提升生态环境质量。严格限制农业开发占用林业发展区，在不涉及林地、水域和天然牧草地，并符合国土空间规划和其他相关规划的前提下，经评估有利于提升生态功能的，可开展土地整治新增林地。严格控制征占用林业发展区中的重要林地。在符合国土空间规划和其他相关规划的前提下，允许能源、交通、水利等基础设施和城乡建设用地准入，从严控制商业性经营设施建设用地准入，限制勘查、开采矿藏和其他项目用地准入。

第六节 优化国土空间用途结构

第 27 条 优化农林用地结构和布局

严格控制各类建设占用耕地规模，提高优质耕地面积与比重，切实保护耕地。

加强特色林果种植园建设，积极发展观光、采摘等下游环节，推进与滨水游线融合发展。

通过落实造林绿化任务、优化林地结构，将着力提升林地质量与生态功能，以质量提升保障林地总量的生态贡献，实现整体布局和功能优化。

在严格保障生态功能不破坏的前提下，适度开发利用其他草地，用于补充耕地资源开发、城乡建设等。

第 28 条 优化建设用地结构和布局

推进村庄建设用地集约化发展，合理保障区域基础设施和其他建设用地。引导建设用地由“增量扩张”向“增存并举”转型，消化批而未供土地，盘活利用闲置土地，释放存量建设用地空间。逐步增加城乡建设用地增减挂钩、农村建设用地整治和城镇低效用地再开发等指标，推动建设用地在乡政府驻地和农村内部、乡村之间合理流动。衔接交通、水利等专项需求，重点保障重大基础设施、民生项目等用地需求。合理安排其他建设用地，保障殡葬场所等特殊用地需求。

第 29 条 优化其他用地结构和布局

加强水域湿地的保护与修复，有序开展水环境和水生态修复。规划期内，由于建设项目占用导致陆地水域面积略微减少。

第四章 自然资源保护与利用

第一节 落实最严格耕地保护制度

第 30 条 耕地资源保护与利用

严格落实耕地保护目标责任制，控制非农建设占用耕地。落实耕地保护和粮食安全责任机制，压实耕地保护主体责任，实行党政同责、终身追责。通过制定严格供地政策，和项目用地控制指标等措施，减少非农业建设对耕地的占用。

通过一系列工程项目，包括土地平整、灌溉与排水系统的改善、田间道路建设以及农田生态保护等，提升和改造现有的水利基础设施。同时，结合工程措施、生物技术和农艺方法，提升耕地质量，建设一批集中连片、设施完善、产量稳定且具备良好生态特性的农田。这些农田将增强抵御灾害的能力，并与现代农业经营模式相协调，从而推动优质耕地的规模化和集聚化发展，为确保乡内粮食安全和促进现代农业的进步提供坚实的基础。重点是推进高标准农田的建设，逐步实现所有永久基本农田的高标准化。

第 31 条 实施耕地占补平衡

严格耕地占补平衡，确保年度耕地总量动态平衡；从严管控耕地占用，补足补优耕地。严格执行先补后占和占一补一、占优补优、占水田补水田要求，确保依法批准建设占用的耕地等量优质补充到位。

第 32 条 严格耕地用途管控

严格落实耕地和永久基本农田保护红线划定成果。坚决遏制耕地“非农化”，管控耕地“非粮化”。耕地主要用于粮食和花生、红薯等农产品生产，永久基本农田重点用于粮食生产，高标准农田原则上全部用于粮食生产。

第 33 条 加强高标准农田建设

积极将优质耕地优先划入永久基本农田，扎实推进高标准农田建设，因地制宜制定差异化耕地质量提升措施，全面筑牢粮食安全基础。稳步提升粮食综合生产能力，着力建设新时代乡域粮食生产核心区。围绕这一目标，加快实施高标准农田建设项目，推动耕地向集中连片、宜机宜耕方向整合，持续提升耕地地力和产出水平。同时，积极推进高标准农田示范片区建设，发挥典型引领作用，带动全乡农田基础设施和耕作条件整体改善规划至 2035 年，永久基本农田全部建成高标准农田。

第 34 条 落实永久基本农田储备区

优先将高标准农田以及位于永久基本农田保护红线外的稳定利用、集中连片的优质耕地划为永久基本农田储备区。重大建设项目占用或整改补划永久基本农田的，优先在永久基本农田储备

区中进行补划。储备区内耕地补划前按一般耕地管理和使用，并根据补划和土地综合整治、农田整治、高标准农田建设和土地复垦等新增加耕地情况，结合年度土地变更调查对永久基本农田储备区进行补充更新。

第二节 加强林地资源保护与利用

第 35 条 加强林地保护

坚持“严守底线、优化布局、功能融合、增存并重”原则。严格落实耕地与生态协同保护要求，优先将生态公益林、生物多样性保护节点等纳入刚性管控；城镇开发边界外推行林地网络化布局，串联农田林网、河流廊道与村庄绿化空间，构建“林田共生、互联互通”的林地生态格局。

胙城乡造林绿化工程主要集中在乡域西侧县林场等，并落实到国土空间规划“一张图”上。

第 36 条 推进林地资源合理利用

严格依据相关绿化标准及要求，结合生态修复要求，利用河道整治、坑塘湿地修复等工程增补水源涵养林与景观林，实施大沙河等主要河流廊道绿化工程，增加国土绿化面积；依托高标准农田建设项目，加强农田防护林网的建设和完善，推广林粮间作、林下种养等农林复合模式；以重要交通廊道及通往乡政府驻地、村庄的道路为重点，加强城乡生态廊道建设；结合乡村振兴及人居环境整治项目，通过村庄四旁绿化（宅旁、路旁、水旁、田旁）

及废弃坑塘、沟渠整治，提升村庄内部绿化面积；巩固提升生态系统碳汇能力，加强重大林业有害生物防治。

对于乡域西部的县林场，以及南北两处乡林场，坚持“以林养林”，在不破坏林地生态系统的前提下，合理利用林地资源，发展林下种养业、观光休闲旅游业等，发展碳汇林、苗圃基地及生态休闲产业，推动“以林护田、以林促产”，县林场可对接上级资金发展大型生态项目，乡林场可联合村集体、农户成立合作社，降低经营风险，共享收益，实现生态屏障巩固与乡村经济增效的双重目标。

第三节 合理开发利用建设用地

第 37 条 明确建设用地规模

全面落实新增建设用地与存量挖潜相结合的用地保障机制，提高土地节约集约利用水平。

在村庄建设边界划定中，胙城乡调入的村庄建设边界指标主要用于保障乡村振兴所需的产业用地和合理的宅基地需求。在空间布局上，新增的村庄建设边界指标重点向乡政府驻地以及基础条件较好、发展潜力较大的村庄集中，包括西辛庄村、前董固村、后董固村、东小庄村等区域，以强化集聚效应，提升资源配置效率。

第 38 条 盘活利用闲置低效用地

通过收储、置换、功能转型提升等方式，分类施策推进闲置低效乡镇建设用地再开发。在充分尊重村民集体意愿的前提下，逐步对“小、闲、散、远”的闲置村庄建设用地实施盘活利用，优先用于补足“一老一小”等公共服务设施短板，支持村集体新产业新业态等土地使用。全乡可盘活利用闲置村庄建设用地约16.68公顷，广泛分布在各个村庄。

第四节 加强水资源保护与利用

第39条 加强水生态保护

落实《河南省黄河流域国土空间规划(2021-2035年)》的严格落实“以水定城、以水定地、以水定人、以水定产”要求。

加强乡域内水资源保护。近期，胙城乡供水水源主要为南水北调工程，保留现状地下水源地作为应急备用水源。

坚决遏制挖湖造景。严禁脱离实际、破坏生态的挖湖造景，加强大沙河区域的管理和保护，禁止违法利用、占用河道、水域和岸线，禁止在河道管理范围内建设妨碍行洪的建筑物、构筑物以及从事影响河势稳定、危害河岸堤防安全和其他妨碍河道行洪的活动。

严格地下水资源保护。严格控制地下水开采，推动供水管网向周边乡村延伸覆盖，逐步压减农业生产和农村生活地下水开采，替代地下水源，多途径恢复地下水位，维护地下水生态安全。

地表水资源保护。加强大沙河、东侧干渠等河流水体保护，多举措推进水系连通治理、水质污染治理、生态岸线修复治理、河道清淤疏浚与坡岸加固治理等工作，规范河道管理秩序，保护河道生态环境，多方面加强河湖水体保护。规划至 2035 年，用水总量依据上级下达指标确定。

第 40 条 落实水资源节约利用管理

落实最严格水资源管理制度，强化用水总量刚性约束。严格限制地表水过度截流，保障大沙河等生态用水需求。加强管理和保护地下水资源，依托榆引黄调蓄工程，利用好地表水，减少地下水开采量。对存在地下水超采和地下水污染问题的区域，开展地下水压采和污染防治工作。规划至 2035 年，全镇用水总量依据上级下达任务确定。

推进农业、工业、生活节水举措。实施最严格水资源管理制度，实行总量控制和定额管理相结合的制度。合理调整产业结构，把握各行业节水重点，加强需水管理。

稳步推进乡村节水。强化乡村用水管理，降低乡村供水管网漏损率，严格用水定额管理、降低用水增长率，全面提高乡村生活节水水平，加快建设节水型乡村。

第 41 条 严格水污染防治管控

加快污水处理设施建设，加大生活污水处理力度，提高污水处理设施的运行效率，全面规范污水处理厂的排污监管。加强对工业企业的技术改造，严格执行工业污水达标排放，加强对工业

企业排污监管。大力推进生态养殖，减少畜禽废水排放，提高畜禽养殖业清洁生产水平及废弃物资源化利用水平。合理控制农业施肥用药，加强水土保持，控制农业面源污染。

第 42 条 加强河湖资源保护与利用

落实河湖管理范围管控要求，管理范围内新、改、扩建项目必须符合河道管理及岸线功能区划要求，并依法依规办理涉河许可手续；有序清理河道管理范围内既有违规建（构）筑物及其他人为活动。乡村新建地区应在市级及以上、县级河湖管理范围外分别预留不低于 30 米、10 米的绿化缓冲带，缓冲带内原则上应为绿地，除护岸工程、市政及交通设施、绿化及小品建筑+等必要建设外，不得新增建（构）筑物。积极恢复大沙河等河道自然岸线和原生植被，塑造相对自然稳定和健康开放的河流生态系统。到 2035 年，水域空间保持稳定。

优化河湖水系布局，连通“一河一渠”的网络状水系体系。加强大沙河水系廊道管控，开展河道清淤、河岸绿化，改善河流廊道和区域生态斑块的连通性；推进沿线生境保护与修复，提升生态多样性维护和洪水调蓄功能。连通龙潭排渠，通过清淤疏浚和渠道衬砌，有效提升灌渠的排涝和灌溉能力，采取多种措施保护植被、涵养水源，防止水土流失。

第五节 其他自然资源

第 43 条 自然保护地资源

胙城乡涉及自然保护地一处，为延津黄河故道地方级森林公园自然保护地。

严格落实国家自然保护地分级管控要求，按照核心保护区与一般控制区，实施分级管控。

核心保护区内禁止人为活动。除满足国家特殊战略需要的有关活动外，原则上禁止人为活动。有序搬迁核心保护区内原住居民，对暂时不能搬迁的，设立过渡期，允许开展必要的、基本的生产活动，但不能再扩大发展；结合专项整治行动，对探矿采矿、水电开发、工业建设等项目，通过分类处置方式有序退出；对核心保护区内腾退的现状建设用地，按照适宜性原则，优先复垦为林地或草地。

一般控制区内限制人为活动。除满足国家特殊战略需要的有关活动外，原则上禁止开发性、生产性建设活动。仅允许对生态功能不造成破坏的有限人为活动，可开展生态教育、自然体验、生态旅游等活动，保护自然生态和自然文化遗产的原真性、完整性。严格落实国家、自治区制定的一般控制区项目准入标准，出台相应审批、管理等办法。

第五章 乡村发展与产业布局

第一节 加强村庄布局引导

第 44 条 优化乡村等级规模结构

根据胙城乡经济条件、人口规模、用地规模、规划乡村体系分为三个层次：即乡政府驻地——中心村——基层村三级体系，力争到 2035 年，胙城乡形成集中成片发展，布局合理，结构完善的乡村体系。

乡政府驻地：胙城乡政府驻地，即胙城村。

中心村：根据胙城乡域村庄的地理分布、交通、人口规模、用地规模、确定 5 个中心村，分别为前董固村、后董固村、东辛庄村、西辛庄村、袁庄村。

基层村：共 12 个基层村，分别为贾庄村、大韩村、官福山村、西小庄村、东小庄村、刘庄村、岫山铺村、高庄村、兽医庄村、闫屯村、张庄村、王堤村。

第 45 条 村庄分类引导明确村庄类型

根据村庄分类标准，胙城乡域村庄分为三类，分别为特色保护类、集聚提升类、整治改善类。

特色保护类 3 个：胙城村、王堤村、张庄村；

集聚提升类 5 个：东辛庄村、西辛庄村、前董固村、后董固村、袁庄村；

整治改善类 10 个：贾庄村、西小庄村、兽医庄村、大韩庄村、刘庄村、东小庄村、岫山铺村、官福山村、闫屯村、高庄村。

第 46 条 强化村庄建设指引

1. 特色保护类村庄

该类共计 3 个村庄，应有序推进人口与产业集聚提升，充分利用自身特色与资源优势，以“旅游+”等新业态、新模式积极培育特色产业，注重农文旅融合发展。同时，着力补齐基础设施与公共服务设施短板，全面提升对周边村庄的带动能力和服务效能。

2. 集聚提升类村庄

该类型的村庄共计 5 个，应着重村庄未来产业的发展引导，立足特色农业种植基础，积极引入“以工促农”发展模式，推动产业结构优化与三产深度融合。下层次规划应明晰村庄具体产业发展方向、确定主导产业类型，着力推进一产、二产、三产融合发展，培育“一村一品”特色产业，打造美丽乡村建设样板。

3. 整治改善类村庄

该类村庄未来发展以村容整洁、生活便利的美丽宜居乡村为振兴导向，应以人居环境整治、村容村貌改善为重点开展村庄整治工作。规划主要包含垃圾污水治理、道路交通等既有村庄基础设施与环境设施提升，以及村庄风貌改善等内容。

第二节 产业发展与布局

第 47 条 产业发展思路

针对胙城乡农业、工业、服务业发展，分别提出对应的发展方向，在农业生产领域推进现有生产现代化与特色品牌产业化，秉持先进现代农业科学生产技术及管理方法，坚守农业标准化生产原则，上促农贸市场规范化，下保生态环境可持续发展。着力提升标准化规模养殖水平，加大养殖基础设施改造力度，逐步规范养殖污染治理，提高生猪粪污无害化处理率，壮大生态畜牧养殖基地，积极对接首农集团供应需求。聚焦“特色优势”与“精品”农产品发展，深化以花生、脱毒红薯为主的特色种植业，提升农业科技含量。

在工业发展层面，应坚持集群化方向，核心任务是围绕传统农业小麦、特色农业脱毒红薯、花生、禽畜等农业资源，植入现代化的加工环节。要推动工业链条深度融合农业供应链，重点发展以手工挂面、红薯粉条、花生制品、预制食品等为代表的农副产品综合加工，推动产业从初级生产向精深制造转变，全面提升产品附加值与区域产业竞争力。

同时，着力构建立体的产业体系。以天利热工为核心，发展节能环保装备与工业热能技术应用；以同盟化工为支柱，依托其在专用工艺装备与化工机械领域的研发与制造基础，拓展高端装备配套与专用化学品领域。同时，推动这些工业基础与区域农业、服务业深度融合：向上游衔接原料标准化生产，向下游延伸至品牌营销、电商物流及工业文旅体验，通过“延链、补链、强链”，

形成“以工促融、以融强链”的发展格局，全面释放产业集群效益。

在服务业发展层面，应以文旅融合为核心引擎，重点推进历史文化与生态旅游。首要任务是依托胙城古城、城隍庙、华严寺古城墙等资源，将乡政府驻地打造为旅游综合服务基地与集散中心。同时，构建东西向田园文旅廊道，以袁庄村为中心，连接乡政府驻地与黄河故道湿地，发展黄河文化、农家体验等创意农业。此外，应积极融入县域精品线路，通过完善配套、加强营销，明确旅游形象定位，全面提升服务业能级。

第48条 构建“四区多点”的产业空间布局

“四区”是指北部加工业发展区、中部农业发展区、南部旅游发展区，西部黄河故道生态区。“多点”是指通过中心村分别带动周边各村庄的发展，形成以线连点，以点带面的空间结构。

加快现有农业农村现代化，加深特色品牌产业化，打造**中部农业发展区**。遵循先进的现代化农业科学生产技术及管理方法。坚持农业标准化生产原则，向上促进农贸市场规范化，向下保证生态环境的可持续发展；大幅提高标准化规模养殖水平。加大养殖基础设施改造力度，逐步规范养殖污染治理，提升生猪粪污无害化处理率，壮大生态畜牧养殖基地，积极供应首农集团；发展“特色优势”和“精品”农产品。深耕以花生、脱毒红薯为主的特色种植业，提高农业科技含量。

集群式发展农副产品综合加工，轻工业，打造**北部加工业发**

展区。通过产业集群效应，发挥材料供应优势。充分发挥本地农业资源与产业基础优势，重点推动小麦、脱毒红薯、花生、禽畜等农产品向手工挂面、红薯粉条、预制食品等精深加工方向延伸，构建从田间到车间的完整产业链，有效降低运营成本，全面提升农产品附加值与产业竞争力。推进多元化工业体系建设，依托天利热工在节能装备与热能技术应用方面的带动作用，以及同盟化工在专用工艺装备与高端化学品领域的配套能力，协同发展木材加工、机械制造等轻型工业板块。通过“集群发展、链式整合”，实现资源高效利用与产业能级提升，构建起以农副产品加工为特色、以技术密集型轻工为支撑的现代化产业体系。

激活胙城乡旅游引擎，打造**南部旅游业发展区和西部黄河故道生态区**。以胙城古城、城隍庙、华严寺古城墙等历史文化资源为抓手，将胙城乡政府驻地打造为旅游综合服务基地和集散中心；构建一条东西向的田园文旅廊道。规划袁庄村为旅游服务次中心，东连胙城乡政府驻地、北接黄河故道湿地自然保护区，通过田园文旅廊道，发展黄河文化、农家体验、钓鱼、体验园等创意农业旅游产业；融入县域精品旅游路线。完善现有旅游配套设施、加强旅游品牌营销、明确旅游形象定位。

第六章 支撑保障体系

第一节 构建互联互通的综合交通体系

第 49 条 综合交通发展目标

进一步加强与延津县中心城区城市交通路网的衔接，积极融入新郑一体化发展轴；乡域范围内乡道及以上等级公路基本覆盖建制村，农村公路、旅游公路与普通国省道共同形成布局合理，建设布局合理、便捷畅通、安全高效的交通运输网络。

第 50 条 公路系统

高速公路。保留现状荷宝高速，荷宝高速与国道 107 有 1 处高速公路出入口（位于袁庄村境内）。

普通国省道。保留现状国道 107、省道 S309、省道 225 向北延长至卫辉市。

其他公路。保留现状县道 011 和县道 001，规划延长县道平原东路至王楼镇，并对现有道路进行提升改造，结合交通财政农村骨干路网按照三级以上公路标准进行建设，路面宽度按照 4-8 米进行拓宽或预留控制，保障通行效率与安全。重点保障村庄与乡政府驻地的快速联系、与国省道有方便的连接，形成乡政府驻地与各个村庄互联互通的网络化综合交通网络。

本次乡村道路提升工程将重点针对关键线路实施改造，特别是衔接各居民点、现代农业基地（如蔬菜种植区、规模化养殖场）及文旅景点的道路，作为优先升级对象。项目建设将执行较高技

术标准，原则上实现双向通车，并全面采用沥青或水泥混凝土路面实施硬化，切实提升道路通行质量与服役耐久性。同时加强完善道路标识系统建设，促进乡域经济快速发展。

第二节 构建绿色高效的市政基础设施体系

第 51 条 供水工程规划

规划目标。持续推进公共供水设施建设，提高公共供水普及率。规划至 2035 年，乡政府驻地公共供水全面普及，供水能力协调发展供水水质稳定达标，乡域供水实现全覆盖。

水源规划。胙城乡乡域内现有一处自来水厂，位于王堤村。水源主要为南水北调工程，保留现状地下水源地作为应急备用水源。

饮用水地下水源各级保护区内必须遵守下列规定：一级保护区内，不得新建、改建、扩建与取水设施无关的建筑物；不得开展种植、养殖等农牧业活动；严禁倾倒、堆放工业废渣、生活垃圾、粪便及其他有害废弃物；禁止污水输送渠道、管道以及输油管道穿越；不得建设油库；不得设立墓地。二级保护区内，针对潜水含水层水源地，不得新建化工、电镀、皮革、造纸、制浆、冶炼、放射性、印染、染料、炼焦、炼油以及其他重污染类项目；对已建成的，应限期治理、转产或搬迁。不得设置生活垃圾、粪便及易溶、有毒有害废弃物的堆放点或转运场所；对已有的，须

限期迁出。禁止使用未经处理达标的污水灌溉农田；对仍在使用污灌的农田，应限期改用清洁水源灌溉。凡存放化工原料、矿物油类及有毒有害矿产品的场地，必须采取防雨、防渗漏措施。

第 52 条 排水工程规划

规划目标。规划乡域污水处理设施全覆盖，全面消除黑臭水体。规划至 2035 年，乡域污水处理率不低于 90%。

排水体制。规划乡域采取集中与分散相结合、雨污半分流的排水方式。

排水设施。扩建乡政府驻地东部污水处理设施，形成一座污水处理生态站。各中心村及基层村建设小型湿地生态污水处理站，分散处理污水。污水由北向南，由西向东进入污水干管，最终由污水处理站处理。

第 53 条 电力工程规划

规划目标。规划构建和完善乡域电网体系，覆盖中心村及基层村，提高乡村供电能力和供电可靠性。

电力设施规划。落实《延津县国土空间总体规划（2021-2035 年）》的要求，在乡域东南侧新建胙城 110kV 变电站，为乡政府驻地及乡域各村供电。

电力线路规划。乡政府驻地内中压线路采用环网供电方式，其他各村线路仍利用原有架空线路，采用树干式供电方式，各村电源由新建胙城变电站接引。

廊道控制。根据相关规范，结合胙城乡当地实际情况，规划确定各电压等级电力线廊道控制宽度如下：500 千伏高压走廊宽度按 60-75 米控制，220 千伏高压走廊按 40-45 米控制，110-35 千伏高压走廊按 25-30 米控制。

第 54 条 通信工程规划

规划目标。完善建设覆盖全域的移动通信设备基站，减少通信盲区对全域现有电话、电视线路进行完善，改善农村通信条件加快光纤到村，促进农村地区信息化，实现农话交换自动化率达到 100%。加快 5G 网络和千兆光网协同建设，实现乡政府驻地和有条件村庄 5G 网络覆盖，在 5G 基站选址与建设中，应统筹考虑周边绿地预留，确保基础设施与城市绿色开敞空间协同布局。

通信设施。乡政府驻地规划保留 1 处邮政支局，满足邮政金融业务，建设全功能邮政服务网点；在中心村设置邮政投递点或邮站，形成邮政通信网络。建立全程全网电子化网络，实现信息流、资金流、实物流的三网合一。

第 55 条 燃气工程规划

规划目标。加快乡域内天然气主干管网建设，加强互联互通，提高天然气输送能力和保障能力，建成“安全可靠、智能高效”的现代天然气管网体系。乡域天然气管道气化率达到 90%以上。

气源规划。规划天然气气源主要为“西气东输”新-长支线天然气。

燃气设施规划。规划在乡政府驻地北侧新增一处燃气调压站，气源接自胙城天然气门站。

燃气管网规划。乡政府驻地燃气输配管网采用中压（A）一级压力级制，整个系统采用中压输气、中压配气，箱式和柜式调压相结合的调压方式。

第 56 条 环卫设施规划

规划目标。以保障城乡居民生活环境为宗旨，以建设人居环境和谐优美、资源保护与开发协调有序的生态宜居乡镇为目标。

环卫设施规划。规划新建垃圾转运站一处，与污水厂共用，在其他村庄配置垃圾收集点。经集中收集后统一运送至新乡市垃圾焚烧厂处理。推广卫生填埋、焚烧、堆肥等多种垃圾处理方式。加快农村公厕生态化、智能化和人性化改造。规划至 2035 年，农村无害化卫生厕所普及率达到 100%。

第三节 构建普惠共享的公共服务设施体系

第 57 条 构建层级化的乡村生活圈体系

以乡村体系为基础，规划构建“乡政府驻地生活圈-乡村生活圈”两级生活圈体系。

乡政府驻地生活圈：完善乡政府驻地公共服务设施，保留现状中学、幼儿园、卫生院，新增 1 处小学、1 处文化展览馆、1 处卫生室。

乡村生活圈：完善乡村公共服务设施，在中心村村委会设置综合服务中心、公园、文化活动室、卫生站等服务设施，保留现有幼儿园和小学。基层村公共服务可结合村委会布局。

第 58 条 完善公共服务设施配套

1. 机关团体设施

规划布局乡级行政中心 1 处，即胙城乡人民政府。行政中心选址综合考虑区位条件、服务半径及未来发展需求，统筹安排办公与公共服务功能。依据乡域实际管理需要、职能部门设置、人员编制规模以及日常业务运行要求，科学核定办公用房面积及相关配套设施的用地规模，确保功能完善、集约高效、服务便民。同时，注重与周边公共设施协同布局，提升行政服务整体效能和群众办事便利度。

2. 文体设施

规划布局基层级公共文化设施，包括乡级文化活动中心、村级文化站和图书室，形成覆盖全乡、便捷可达的公共文化服务网络。结合本地历史文化资源，在乡政府驻地适当区域统筹布局 1 处历史文化展览馆，强化对辖区内城隍庙、华严寺等历史遗存和旅游节点的文化展示与服务支撑功能。

鼓励各村结合村庄绿地、公共空间等，因地制宜建设集文化、体育、休闲于一体的多功能文体广场，原则上每村至少布局 1 处，单处用地规模一般不少于 400 平方米，满足村民日常文化活动、

健身娱乐和节庆集会等多元需求，提升乡村人居环境品质与公共文化服务水平。

3. 教育设施

保留中心村和基层村现有的幼儿园及小学。乡政府驻地共规划布局教育用地 5 处，其中保留现状 4 处，包括胙城乡初级中学、胙城小学、胙城社区幼儿园和金果果幼儿园；另新增小学 1 所，选址位于乡政府驻地南部区域。

保留的中学服务范围覆盖全乡，可满足至 2035 年的就学需求；现有与规划小学布局合理，确保全乡适龄儿童实现步行 15 分钟内就近入学。

4. 医疗卫生设施

完善中心村和基层村卫生站服务设施，健全乡村医疗卫生服务体系。乡政府驻地共规划布局医疗卫生用地 2 处：其中 1 处为现有胙城乡卫生院，将实施提标升级，提升综合服务能力；另新增 1 处标准化卫生室，进一步优化服务网点布局。

规划注重服务可及性与公平性，通过合理布点和资源整合，确保到 2035 年，全乡居民实现社区卫生服务设施步行 15 分钟内可达全覆盖，切实满足群众就近就医、健康管理等基本医疗卫生需求。

5. 社会福利设施

建立健全养老服务网络，优化居家为基础、社区为依托、机构为专业支撑、医养相结合的养老服务供给格局。构建更加开放

普惠的社会福利体系，统筹推进扶老、助残、救孤、济困、优抚等福利设施发展。

各村至少配置 1 处村级日间照料中心，村级日间照料中心单处一般规模为建筑面积 300 平方米，为老人、幼儿提供食堂、日间照料等服务，并尝试探索推广村级互助养老模式。

6. 殡葬设施

推动构建覆盖城乡、设施完善、供给充足的殡葬服务体系，加快补齐殡仪馆、公益性公墓（骨灰堂）等基础设施和服务短板。按照规划要求，乡域内布局 1 处示范性农村公益性公墓，作为全乡殡葬服务的重要支撑。积极推广花坛葬、壁葬、树葬等节地生态安葬方式，引导群众树立绿色文明殡葬新风尚，逐步形成便民惠民、生态节地、管理规范在农村殡葬服务网络。

7. 商业服务设施

以横四路、纵四路两条主干道为骨架，串联沿街商业载体形成十字型商业服务区，聚焦便民服务与品质消费需求，在路口节点布局商超、特色餐饮集群等业态，周边配套社区服务中心、金融网点等生活设施。

第四节 健全安全韧性与防灾减灾体系

第 59 条 防洪排涝

防洪排涝标准。乡域内大沙河按照 50 年一遇的防洪标准、除

涝应达到 20 年一遇的除涝标准进行治理。其它主要支渠应达到 10 年一遇的除涝标准。

防洪排涝措施。规划对大沙河河道进行清障清淤，疏通河道，护岸固堤，消障除险，提高防洪排涝标准，确保行洪安全。充分利用现有河流、坑塘吸纳地表径流。加强城乡绿化，综合采取“渗、滞、蓄、净、用、排”等措施，保护、修复城乡水生态，提升城乡防涝能力。

第 60 条 人防规划

防护体系。按照防空防灾一体化、平急两用、军地融合的原则，构建以乡政府驻地为核心防护区、外围村庄为协同防护区的总体防护格局，基本适应信息化智能化战争人民防空要求。按照突出重点、兼顾一般的原则，加强对人防重要经济目标的综合防护。根据防空防灾需要，组织建设乡政府驻地人口疏散设施，形成疏散地域、疏散基地及其他公共场所合理配置的人口疏散和应急避难保障体系。

人防设施。人员掩蔽工程主要结合公共服务、商业机构等用地建设；专业队建设单位、医疗卫生部门、物资保障部门新建、改建工程应按人民防空的相关政策法规，修建相应人防工程。

第 61 条 消防工程

依据《城市消防站建设标准》（建标 152-2017），消防站一般不超过 7 平方公里，接警 5 分钟到达辖区边缘，乡政府驻地规划一处一级普通消防站，负责整个乡域的消防任务。

消防通道。为保证火灾时消防车能准确、及时、快速、便捷地到达火灾地点，形成以快速消防通道为骨架、以消防通道为网络的完善消防通道体系。消防通道宽度满足消防力量和车辆装备灭火救援行动所需消防通道。加大消防通道占用、堵塞整治力度，确保消防通道畅通。

消防给水：加强消防给水建设，完善供水管网，修建消防水池和天然水源取水设施，确保消防用水。加快市政消火栓建设，尤其是乡政府驻地道路消火栓要按照标准配建。农村消防水源应利用河湖、池塘、沟渠等水源进行消防通道和消防供水设施整治；利用天然水源时，应保证枯水期最低水位和冬季消防用水的可靠性，实现乡村消防供水全覆盖。

第 62 条 抗震工程

各类建筑应按照《中国地震动参数区划图》(GB18306)，达到相应的抗震设防要求。胙城乡抗震设防烈度为 8 度，学校、医院、养老机构、儿童福利机构、应急指挥中心、应急避难场所、广播电视等人员密集场所建设工程应当提高 1 度进行设计和施工，并按照国家有关规定采用隔震减震等技术，保证发生本区域设防地震时能够满足正常使用要求。

避震疏散场所设置标准。规划在胙城乡人民政府所在地设置应急指挥中心，可与建设规划部门结合设置“抗震防灾指挥办公室”，具体负责全乡范围内的抗震设防事项。新建、扩建、改建工程，应当达到抗震设防要求。重大建设工程和可能发生严重次

生灾害的建设工程，应当按照国务院和省人民政府有关规定进行地震安全性评价，并按照经审定的地震安全性评价报告所确定的抗震设防要求进行抗震设防。已经建成的建设工程未达到抗震设防要求的，应当按照国家有关规定进行抗震性能鉴定，并采取必要的抗震加固措施。

避震疏散通道。各类建筑物应按国家《建筑抗震设计规范》（GB50011-2010）要求距离避开主断裂带。以荷宝高速、国道 107、省道 225；次要疏散通道为平原东路、县道 011、县道 003 等乡域主要公路网作为乡域应急疏散通道和救灾干道。

第 63 条 避灾安置点

乡政府驻地依托公园绿地、广场等开敞性场地设置紧急避灾点，结合学校设置固定避灾点。村庄避灾点主要结合村内集散和活动场地设置，乡域内每个村设紧急避灾点。

第 64 条 公共卫生安全

结合胙城乡医疗卫生机构，构建突发公共卫生事件日常监测体系，以处理各类传染病类事件信息分析；健全乡-村两级传染病疫情预警与指挥体系。

结合胙城乡卫生院设置相对独立的传染病房；灾时结合酒店、宾馆、招待所设置疫情隔离点。在乡政府驻地以外的各行政村结合村级医疗卫生室设置疫情防控点。

第 65 条 健全应急救援体系

1. 应急指挥体系

建立综合性消防救援队伍，统筹安全生产、防汛抗旱、地震救援等应急救援力量，完善指挥体系和协调机制，强化基础保障和实战演练，提升精准应急救援能力。依托胙城乡人民政府设置乡级应急指挥中心，结合村委会设置应急救灾指挥点。

2. 应急医疗救助

构建覆盖城乡、衔接顺畅的医疗急救服务体系提升城乡公共卫生应急空间治理水平，提高重大公共卫生事件应急防控和救治能力。依托胙城乡卫生院设置乡级急救中心和公共卫生中心。要求基层医疗卫生机构（村卫生室）兼具疾病预防控制和医疗救治职能，发挥哨点功能，配置应急空间。

3. 避难场所

利用公园、绿地、广场等开敞空间及体育场地、学校等公共设施，合理布局避难场所，形成就地避难的分级分类疏散系统。在乡政府驻地结合公园绿地、广场等设置固定避难场所和紧急避难场所；在各行政村设置至少 1 处紧急避难场所。

4. 救灾疏散通道

疏散通道保证居民疏散和救护人员、物资快捷安全抵达，保障主要通道畅通无阻，疏散通道结合对外交通道路、人防疏散通道和消防要求统一考虑。规划利用荷宝高速、国道 107、省道 225；次要疏散通道为平原东路、县道 011、县道 003、乡政府驻地干道作为乡集镇以及村庄人员疏散和物资运输的主要救援通道。通道两侧的建筑物应按震时有 7-10 米的道路宽度计算其倒塌堆积宽度。

5.救灾物资储备

建立健全应急物资生产、储备、调拨、紧急配送和监管体系，完善工作制度，加快推进应急物资储备管理的标准化建设进程。建设胙城乡救灾物资储备站，科学确定应急物资储备品种、储备规模和仓储布点。

6.生命线系统工程

建设供水、供电、油气、通信、交通等生命线应急保障系统，加强区域性电力、天然气等能源系统长输管线、管道、重要场站、储备基地防灾能力和防护空间建设，推进交通、物流设施灾害隐患治理，提升重大交通基础设施抗灾能力。

第七章 历史文化与景观风貌

第一节 历史文化保护

第 66 条 历史文化保护目标

深入挖掘胙城乡历史文化资源的价值特色及其文化内涵。构建历史文化遗产保护体系，提出多样化的保护策略，明确空间管控要求，促进历史文化遗产的科学合理利用。通过历史文化遗产保护提升乡镇文化内涵和品质，实现历史文脉的传承，彰显中原文化魅力。

第 67 条 构建历史文化保护体系

建立由文物保护单位、一般不可移动文物、非物质文化遗产构成的历史文化保护体系。严格保护历史文化遗产，推进历史文化资源的活化利用。

文物保护单位。乡域范围内县级文物保护单位共 3 处，为胙城（城址）、胙城城隍庙遗址、王堤贾振然老宅。加强文物保护单位本体修缮、日常保养和周边环境整治，对文物保护单位进行合理利用。完成文物保护单位保护范围和建设控制地带公布工作。

一般不可移动文物。乡域范围内一般不可移动文物共 2 处，为王堤关帝庙遗址、袁庄袁氏祖莹。落实一般不可移动文物保护管理办法、一般不可移动文物登录、发布机制。已登记公布的一般不可移动文物，及时建立记录档案，设立保护标志，明确管理责任人。建设工程选址，应当尽可能避开不可移动文物；因特殊情况不能避开的，应当尽可能实施原址保护。对不可移动文物进行修缮、保养、迁移，必须遵守不改变文物原状和最小干预的原则，确保文物的真实性和完整性。价值较高的一般不可移动文物，及时报请上级人民政府核定公布为各级文物保护单位。

非物质文化遗产。包括大平调 1 处国家级非物质文化遗产和沙压胙城的传说 1 处县级非物质文化遗产。在乡域范围内，加强对民俗文化的梳理、记录整理与研究，推动其创造性转化与创新性发展。对具有重要价值的传统文化形态，及时开展非物质文化遗产的申报、认定与公布工作，同步完善相关档案体系的构建。通过系统建档、科学保存、活态传承与广泛传播等途径，全面提

升非物质文化遗产的保护水平与弘扬效果，深入挖掘其历史底蕴、文化内涵与精神价值，生动讲述非遗项目背后的历史故事与人文精神。合理规划并建设非遗传习场所、展示空间与参观动线，推动文化遗产在当代社会中的活化利用。大力推介具有地方特色的民间文学、表演艺术、传统技艺、民俗节庆及饮食文化等非物质文化遗产形态，确保本土非物质文化遗产得到系统性、整体性和可持续的保护。

第 68 条 历史文化活化利用

遵循“保护为主、传承发展、合理利用”的原则，注重文化遗产保护发展的真实性、整体性和传承性。基于“少拆多改、注重传承”的原则，采取“留改建”相结合的方式，在改造过程中以保护传承、优化改造为主，拆旧新建为辅，对不可移动文物进行修缮、保养、迁移，必须遵守不改变文物原状的原则。重视历史文化资源周围空间环境真实性的保护，对于周边空间不得破坏其原真性。

1. 打造古遗迹文化旅游名片

以胙城（城址）、胙城城隍庙遗址、王堤贾振然老宅文物保护单位为依托，以黄河故道省级森林公园为特色，推动旅游资源整合，打造特色旅游名片，深层次挖掘胙城乡旅游业的发展机遇，建立起名胜、人文、生态、休闲为一体的现代旅游体验，满足不同层次的游客需求。

2. 构筑全域旅游发展格局

加快古遗迹文化旅游业发展。依托乡域丰富的历史遗迹景点和农林风光景点，构建“一心、一廊、一带、两区、多点”的旅游空间结构，以乡政府驻地作为旅游综合服务中心，打造综合旅游服务中心；一廊：以袁庄村为旅游枢纽，东接乡政府驻地，北联黄河故道省级森林公园保护区，打造一条集田园风光与文旅体验于一体的人文走廊；一带：沿大沙河形成的生态旅游观光带；两区：黄河故道生态区、南部旅游业发展区；多点：乡域中多处的文化体验、休闲观光、农耕农事、生态采摘节点。

3.建设系列重点景区

围绕“古城历史文化乡”的核心目标，全面加强在景区、活动与线路三大层面的建设工作。推进黄河故道省级森林公园、胙城（城址）、胙城城隍庙遗址、王堤贾振然老宅等生态历史资源的配套设施建设。

4.创新旅游推介手段

构建“线上主导、线下协同”的整合营销传播体系。以丰厚文物资源为基石，策划多元主题教育活动，引导公众沉浸式感知历史魅力。重点依托电子及网络媒体，立体化宣传胙城旅游形象；携手专业机构，对旅游资源进行系统整合与品牌打造，倾力制作《胙城游》系列文化宣传片。同时，创意策划特色旅游项目，精品化包装品牌节庆，生动讲好胙城文化故事。

第二节 特色风貌塑造

第 69 条 明确总体风貌格局

规划乡域形成“一屏两区、两廊多节点”风貌格局。

“一屏”是西部黄河故道生态屏障，依托对黄河故道生态资源的保护和利用，形成胙城乡西部生态屏障。

“两区”即乡土人文风貌区和田园风光风貌区。

“两廊”即大沙河廊道和龙潭排廊道。通过胙城乡西侧和东侧的大沙河和龙潭排的治理及景观打造，形成景观生态廊道。

“多节点”通过对乡域范围内自然和人文景观资源梳理打造，形成以胙城故城为标志形象节点，以胙城城隍庙、黑龙潭遗址、太行堤遗址、王堤贾振然老宅、华严寺、观音寺、袁庄袁氏祖莹为人文记忆节点，通过营造古朴禅意氛围、保留传统肌理、植入记忆展陈，延续人文底蕴与乡愁记忆。以果蔬采摘基地、农产品购物体验基地、田园综合体、康养花庄形成自然节点，运用乡土材料与生态设计，展现田园乡趣与现代产业活力，实现古今交融的多元风貌格局。

第 70 条 全域特色风貌引导

依托自然地理格局，从整体形态、空间肌理、外部环境和建设风貌等多方面对胙城乡不同风貌区提出导则式的风貌建设指引。

黄河故道生态屏障。依托大沙河及区域内较为集中的坑塘水面等水资源景观，重点保护并突显河、塘、林、田交织共生的自

然生态格局。应加强水系廊道的生态修复与连通，塑造蜿蜒自然、水绿相融的岸线风貌，整体打造一片水秀景美、生境丰富、田园多彩的生态风光区，筑牢区域的生态安全屏障。

乡土人文风貌区。整体风貌塑造上，立足“历史底色之上的活态乡村”的核心，对胙城（城址）、城隍庙等遗址遗迹，采取“保护性展示”策略，强化其历史场所感。乡村肌理修复与新建建筑设计中，需充分萃取地域传统元素，倡导低层、坡顶、本土材质的建筑形式，色彩以暖黄与暖灰为主调，整体营造淳朴自然的乡村风貌，使现代功能有机融入历史环境，实现新旧和谐共生。

田园风光风貌区。利用耕地相对集中的优势，通过农田规模化改造，强化农田整体连片的生态特征，与沟渠、河流等自然环境有机融合，塑造乡村大地景观。依托现状沟渠、河流水系景观，突显河网与林田共生的自然生态格局，打造水秀景美、多彩田园的自然风光风貌区。

大沙河廊道。突出大沙河河道开阔平展的自然郊野特性，以及两岸湿地田园构成的生态基底。首要任务是加强沿岸湿地保护，严禁任何改变自然水体形态的行为。同时，应充分利用大沙河的自然水体资源，优化滨水空间的亲水界面设计与功能布局。

龙潭排廊道。立足两侧耕地集中的资源禀赋，以田园生态为核心脉络优化景观营造。通过推进农田的集约化整理与生态化改造，强化耕地连片布局的景观基底属性，将廊道风貌与田园肌理深度绑定。同时，渠道、植被的空间关联，以本土化植物搭配、

生态驳岸营造等方式，构建“田脉相连、水绿共生”的景观体系，凸显乡村田园的原生韵味与自然生机，最终打造兼具生态涵养功能与田园美学价值的特色廊道景观。

第 71 条 乡村总体风貌管控

构建“蓝绿交织、田城相融”的城乡景观格局。乡政府驻地应强化在空间立体性、平面协调性、风貌整体性及文脉延续性等方面的规划管控，守护胙城乡独特的地域环境、文化特质与建筑风格。着重彰显本土文化标识与乡村风情，确保村镇布局与田园景观和谐共生，塑造具有典型性与代表性的中原地区特色风貌。

建筑风格：宜采用现代、新中式或简约中式，挖掘地方特色，灵活运用传统元素。

建筑体量：村民自建住房建筑高度不超过 15 米，建筑层数不超过 3 层。院落空间可采用 U 型、L 型或一字型院落。集中住宅基地建筑高度不超过 24 米。公共建筑、商业建筑高度不超过 24 米。

建筑色彩：乡域内村庄宜采用暖黄色、暖灰色、棕黄色、白色。

第八章 乡政府驻地规划

第一节 用地规模与布局

第 72 条 人口及用地规模

规划至 2035 年，乡政府驻地人口规模为 1.47 万人。

第 73 条 乡政府驻地空间结构

规划形成“两轴、三心、四片区”的乡政府驻地空间结构。

“两轴”指生活服务发展轴，即沿商业街形成的现代商贸景观风貌街；文化旅游景观轴，即串联综合乡政府驻地历史文化资源和田园景观资源，形成旅游景观轴线。

“三心”包括商业文化主中心、副中心以及组团中心。

“四片区”指乡镇生活片区、历史文化片区、绿色产业片区、农田景观片区。

第 74 条 乡政府驻地用地规划

优化土地资源配置。优先保障民生服务，重点保障产业用地、公共服务设施用地。

1. 对标乡镇建设标准，合理配置公共服务资源

统筹提升公共服务供给能力，优先保障医疗、教育、文化、体育等民生领域设施用地需求，合理增加公共管理与公共服务设施用地配置。同步完善商业服务功能，优化乡村消费和生活服务环境，推动形成布局均衡、功能复合、服务便捷的公共服务体系，切实增强群众获得感、幸福感和安全感。

2. 合理控制居住用地规模，吸纳乡域人口集聚

随着乡镇综合服务功能不断完善，乡政府驻地将逐步成为人口集聚的核心区域。一方面持续推进现有村庄居住区人居环境整治，改善基础设施和居住条件；另一方面加快集约化、配套完善的居住社区建设，提升承载能力，引导乡域人口有序向中心区域集中。

3. 保障产业发展空间，促进产业优化转型

优先保障与乡村发展密切相关的产业用地需求，稳定工业发展空间总体规模。重点支持农副产品加工、农产品经销、农村电商等乡村特色产业，鼓励发展联农带农新业态。同时，有序推进低效工业用地腾退和更新改造，提升土地利用效率和产业能级。

4. 增加绿地与开敞空间，提升城市环境品质

注重提升乡镇生态品质和公共空间供给，系统布局乡镇级公共绿地、小微绿地及休闲游憩场所。结合水系、林地等自然要素，依托生活圈构建蓝绿交织、功能复合的绿色开放空间网络，增强居民日常休闲、健身和社交的便利性与舒适度。

5. 合理规划交通运输用地，优化道路交通体系

在尊重现状路网格局基础上，完善对外联系通道和内部道路系统。强化结构性主干道支撑作用，加密次干路和支路网络，打通断头路、优化微循环，提高路网连通性和可达性，构建安全、便捷、高效的乡村交通体系。

6. 增加公用设施用地，提升基础设施水平

加强供水、排水、电力、通信、环卫、消防等公用设施规划建设，统筹保障生产、生活和生态安全需求。聚焦短板弱项，提升设施覆盖率和服务能力，为乡镇高质量发展和居民高品质生活提供坚实基础支撑。

第二节 完善乡政府驻地交通网络

第 75 条 道路系统规划

道路线形结合现有的道路基础，打通现状路西环路、新增 1 条横向干路北环路、新增若干支路，采用方格网式道路系统。乡政府驻地内形成“干路-支路”两级道路体系。

干路是各功能区之间的联系道路，构成了乡政府驻地路网的主骨架，其主要功能是连接各功能区与出入境道路，为乡政府驻地对外交通提供服务。包括北环路、横四路、西环路、纵五路、迎宾大道。

支路主要承担片区内部产生的交通流，直接用于人流和车流的集散，并兼有划分地块的功能。

第 76 条 红线宽度及断面形式

根据道路等级、道路类别，并结合周边用地性质、绿化、工程管线及交通组织等的要求，合理确定道路断面，形成保障乡政府驻地道路车辆和行人安全通畅、景观优美的乡镇景观通道。

乡政府驻地道路横断面如下：

12 米=2.5（人）+7.0（车+非）+2.5（人）；

10 米=2.0 (人)+6.0 (车+非)+2.0 (人)；

8 米以下的道路不再分区横向布局，建议一块板形式。

第 77 条 交通设施规划

停车场。胙城乡提供机动车公共停车场 1 处，位于庙前路和纵二路交叉口东南侧。

加油（气）站。规划 1 处加油站，在现状基础上进行改扩建。位于横四路东侧和纵五路交叉口西北侧。

第三节 健全市政基础设施体系

第 78 条 给水工程规划

水源规划。乡政府驻地供水水源来源于现有自来水厂，位于王堤村。水源主要为南水北调工程。

给水管网。乡政府驻地给水管网呈环状布置，高低供水区域连通，充分保证供水的安全性，同时兼顾了市政自来水管网供水及加压泵站供水的情况。

第 79 条 污水工程规划

排水体制。规划乡政府驻地采用雨水、污水分流排水体制。

排水设施。扩建乡政府驻地东部现有污水处理设施，建设一座集处理与生态功能于一体的污水处理站。规划结合地形地势，沿主要道路合理布局污水主干管网，将收集的污水有序输送至污

水处理站。管网系统采用适宜管径，确保排水通畅、运行高效，全面提升乡域污水收集与处理能力。

第 80 条 雨水工程规划

雨水系统。乡政府驻地雨水管道设计降雨重现期标准按照 2-3 年设置。雨水管道沿道路布置，根据地形及道路竖向尽量采用重力流形式。管网的布置应简捷顺直，减少大管径管道的长度。根据雨水就近排放原则，各片区雨水就近排入附近龙潭排。

渗蓄工程。结合乡政府驻地建设，采用透水铺装、绿地渗蓄、建设蓄水池等措施，截留利用。增加环保型雨水口的设置，花坛、草坪和树木置于地面以下的坑洼地中，节约绿化用水。路面的敷设采用透水材料，增加降雨入渗。

第 81 条 电力工程规划

电力工程。供电电源接自胙城乡 110kV 变电站（位于乡政府驻地东南处）。保留现状 35 千伏变电站，10 千伏电力线路由变电站引出，接入各配电所或开闭所，形成结构清晰、覆盖合理的配电网。新建区域优先采用地下电缆敷设方式，既有架空线路结合建设条件逐步实施入地改造，不断提升供电安全性和镇区整体环境品质。

第 82 条 通信工程规划

通信工程。保留邮政支局、规划新建电信支局。完善通信基础设施，推进信息网络综合化、宽带化、智能化。加快推进 5G 覆盖，采用宏微结合+室内分布的方式进行无线网络建设。规划至

2035年，乡政府驻地光缆率达到100%，家庭宽带用户达到千兆接入，5G覆盖率达到100%，在5G基站选址与建设中，应统筹考虑周边绿地预留，确保基础设施与城市绿色开敞空间协同布局。

通信线路。道路上的光（电）缆采用地下敷设方式，新建道路或改建道路不允许通讯电缆架空敷设，现状道路上的通信线路应逐步改造入地。

第83条 燃气工程规划

气源规划。乡政府驻地供气以管道天然气为主，液化石油气为辅。规划天然气气源主要为“西气东输”新-长支线天然气。

燃气工程。在乡政府驻地西北侧规划新建燃气调压站。乡政府驻实施集中统一供气系统，门站调压后的中压管网系统通过控制设施联为一个整体网络系统。采用中压B级管网供气，中压燃气经箱式调压器调压后进入用户。燃气管网沿道路成环状布置，局部采用枝状布置，尽量减少穿越水系和公路等穿跨越工程。

第84条 环卫工程规划

环卫工程。规划新建垃圾转运站一处，与污水厂共用，垃圾经集中收集后统一运送至新乡市垃圾焚烧厂进行处理。每0.7-1.0平方千米设置1座密闭式小型垃圾收集转运站，每座占地面积不少于100平方米。

公共厕所设置在主要道路两侧、公园绿地、停车场，沿道路间距为400-500米。

第四节 完善公共服务设施配置

第 85 条 机关团体设施

保留现状乡政府、派出所等党政机关。现状党政机关用地将继续保留，确保行政服务功能持续完善。

第 86 条 文化设施规划

为提升乡政府驻地的文化服务能力，考虑对周边如城隍庙、华严寺等旅游景点的服务需求，在乡政府驻地适当位置规划一处文化展览馆，增强文化展示与交流功能。

第 87 条 教育设施规划

提升基础教育办学质量，推进学前教育普及普惠。规划布局 5 处教育设施，包括现有 4 所教育机构（胙城乡初级中学、胙城小学、胙城社区幼儿园和金果果幼儿园）的保留与提升，以及新增一所小学。这些设施将合理分布在乡政府驻地内，以满足不同年龄段学生的教育需求，确保教育资源均衡分布。

第 88 条 体育设施规划

全面提升体育设施供给与服务水平，有效满足全乡群众的多层次健身需求。重点结合绿地、广场等开敞空间，灵活设置小型化、多样化的体育设施，提供便捷可达的锻炼与娱乐场所，促进全民健身活动。

第 89 条 医疗设施规划

健全基层医疗卫生服务网络，提升应对突发公共卫生事件的能力。规划布局 2 处医疗卫生设施，其中一处是对现有卫生院进行提升改造，另一处是新建卫生室。通过科学合理的布局，确保医疗服务覆盖全乡范围，提高医疗服务的可及性和便利性。

第五节 历史文化保护

严格保护胙城乡政府驻地范围内的胙城城隍庙遗址，为县级文物保护单位。

文物保护单位的保护范围内不得进行其他建设工程或者爆破、钻探、挖掘等作业。在文物保护单位的建设控制地带内进行建设工程，不得破坏文物保护单位的历史风貌。在文物保护单位的保护范围和建设控制地带内，不得建设污染文物保护单位及其环境的设施，不得进行可能影响文物保护单位安全及其环境的活动。

第六节 重要控制线

第 90 条 城市黄线

乡政府驻地范围内不涉及城市黄线。

第 91 条 城市蓝线

乡政府驻地范围内不涉及城市蓝线。

第 92 条 城市紫线

乡政府驻地范围内不涉及城市紫线。

第 93 条 城市绿线

乡政府驻地范围内不涉及城市绿线。

第七节 空间形态与风貌管控

第 94 条 风貌格局

规划形成“四区两轴多节点”的风貌格局。

“四区”指乡村生活风貌区，以清新简洁的现代居住建筑风格为主，突出时代特征；绿色产业风貌区，呈现现代简约与生态元素的结合，控制建筑体量与立面色彩，主导采用灰色、白色中性色调，形成与周围田园风光相协调的现代化厂区；历史文旅风貌区，依托胙城城墙遗址、城隍庙、华严寺等历史遗迹和建筑，打造具有传统气息和历史韵味的片区，展现胙城独特的文化底蕴；农田景观风貌区，乡政府驻地边界外的农田景观，优化田埂、水渠等自然肌理形成具有美感的景观风貌。

“两轴”指生活服务发展轴，沿商业街形成的现代商贸景观风貌街；文化旅游景观轴，串联综合乡政府驻地历史文化资源和田园景观资源，形成旅游景观轴线。生活服务发展轴以简约现代建筑为基调，营造集购物休闲于一体的活力商贸氛围。文化旅游景观轴保留传统建筑元素并融入仿古建筑风格。

“多节点”包括商业节点、休闲节点和文化节点。商业节点以现代商贸风格为主导；休闲节点体现绿色活力的景观风貌；文化节点突出历史文脉延续，建筑高度及风貌需与文保单位相协调。

第 95 条 开发强度

乡政府驻地开发强度分为三级强度分区。开发从弱到强依次为强度 I 区（容积率 ≤ 0.5 ）、强度 II 区（ $0.5 < \text{容积率} \leq 1.0$ ）、强度 III 区（ $1.0 < \text{容积率} \leq 1.5$ ）。整体开发强度基本分布在 1.5 及以下（III 强度区），开发强度高于 0.5（强度 I—II 区）的区域主要分布在乡政府驻地西侧、北侧。

第 96 条 高度分区

乡政府驻地建筑高度分为三级高度分区。从低到高依次为高度 I 区（高度 ≤ 8 米）、高度 II 区（ $8 \text{ 米} < \text{高度} \leq 18 \text{ 米}$ ）、高度 III 区（ $18 \text{ 米} < \text{高度} \leq 24 \text{ 米}$ ）。建筑高度基本分布在 8 米及以下（高度 I 区），建筑高度高于 8 米以上（建筑高度 II—III 区）的区域主要分布在乡政府驻地中部。

第八节 加强安全韧性与防灾减灾

第 97 条 防洪排涝

防洪排涝标准：乡政府驻地防洪按照 20 年一遇的标准设置，排涝按照 10 年一遇的标准设置。

防洪排涝措施：加强防洪通道所在小流域的综合治理，进行河道整治及河势控制、河道清淤疏浚、堤防设施建设；完善排涝泵站布局、调蓄水面、行泄通道以及洪水排泄管网建设。

第 98 条 抗震工程

乡政府驻地抗震设防烈度为 8 度，乡政府驻地内学校、医院等人员密集场所建设工程应当按照地震烈度提高一度进行设计和施工。新建、扩建、改建工程，应当达到抗震设防要求。重大建设工程和可能发生严重次生灾害的建设工程，应当按照国务院和省人民政府有关规定进行地震安全性评价，并按照经审定的地震安全性评价报告所确定的抗震设防要求进行抗震设防。已经建成的建设工程未达到抗震设防要求的，应当按照国家有关规定进行抗震性能鉴定，并采取必要的抗震加固措施。

规划结合乡人民政府所在地设置“抗震防灾指挥办公室”，具体负责本辖区范围内的抗震设防事项，并根据县指挥中心的指令完成本区范围内的抢险救灾任务。

避险疏散场地和疏散通道。规划乡政府驻地的公园、绿地、学校开敞空间，设置紧急避灾点，结合学校设置固定避灾点。规划迎宾大道、横四路、纵五路、西环路为主要应急疏散通道，有效宽度不小于 7 米。

第 99 条 消防工程

按照均衡布局与重点保护相结合的原则，合理设置消防设施。规划在乡政府驻地南部新建 1 座消防站，提升区域火灾防控和应急救援能力。

乡政府驻地消防用水依托市政给水系统保障，主要道路沿线按规范设置消火栓，确保覆盖密度和使用效率。干道作为主要消防通道，应保持畅通并满足消防通行要求。

新建各类建筑须严格落实国家现行防火规范，在规划设计阶段充分考虑消防安全，合理控制建筑间距，配齐必要的消防设施，切实筑牢消防安全基础。

第 100 条 人防规划

结合战时疏散和平时抗震防灾和消防的要求，合理布置绿地；易燃、易爆和有毒物品的生产和储存选址应远离村民集中区。

规划在胙城乡人民政府办公楼设 1 处乡级防灾指挥中心。人口疏散方式以公路输送为主。以就近疏散，就地掩蔽为主。

第 101 条 乡政府驻地公共卫生安全

结合胙城乡医疗卫生机构，构建突发公共卫生事件日常监测体系，以处理各类传染病类事件信息分析。

结合胙城乡卫生院设置相对独立的传染病房；灾时结合酒店、宾馆、招待所设置疫情隔离点。

第九章 国土综合整治与生态修复

第一节 全域国土综合整治

第 102 条 农用地综合整治

推进高标准农田建设。规划实施高标准农田建设项目，覆盖全乡范围内的多个村庄。通过土地平整、农田水利、田间道路、电力系统及农田防护与生态环境保持等综合措施，建成集中连片、设施配套、高产稳产、生态良好、抗灾能力强且适应现代化农业经营方式的高标准农田。特别针对地下水超采区范围内的耕地，推行节水灌溉工程，提升水资源利用效率。

至规划期末，确保乡域内永久基本农田全部达到高标准农田标准。加强耕地质量保护与提升，采取工程、化学、生物及农艺等多种措施，提高土壤肥力和耕作条件，增强农业生产能力。

开发宜耕后备资源。加大对现状耕地周边未利用地的土地综合治理力度，如盐碱地、沙地及裸土地等，将其转化为可耕种土地。新增耕地主要纳入耕地储备库，用于“占补平衡”。通过对未利用地的有效治理和转化，逐步增加有效耕地面积。

合理引导即可恢复和工程恢复地类逐步恢复为耕地。结合高标准农田建设，推动农用地集中连片整治、质量提升和生态化改造，积极整合低效闲置耕地，促进其高效利用。稳妥推进可恢复地类恢复为耕地，通过归并零散地块，增加有效耕地面积，提高

耕地集中连片度，确保耕地数量有增加、质量有提高、生态功能有提升，实现农业可持续发展。

第 103 条 建设用地综合整治

盘活低效村庄建设用地。在充分尊重村民集体意愿的前提下，逐步盘活空宅基地、长期无人居住的破房等闲置村庄建设用地，优先用于补足“一老一小”等公共服务设施短板，支持村集体新产业新业态等用地使用。

开展城乡建设用地增减挂钩工作。加强存量建设用地的减少与新增建设用地的流向引导。在充分满足农业综合发展、配套服务设施及乡村旅游发展用地空间的基础上，通过城乡建设用地增减挂钩，为乡政府驻地及重大产业空间的高水平建设提供指标支撑。

健全存量土地利用政策机制。统筹城乡国土资源，完善存量土地再开发政策。土地开发利用应符合相应规划用途的土壤环境质量要求，促进城乡内涵式集约型绿色化发展。引导消化城乡批而未供和闲置土地，严格控制新增闲置土地，推动城乡存量空间盘整、激活和优化。

第二节 实施生态修复

第 104 条 加强水生态综合治理

统筹推进“四水共治”，优化乡域内河流水系系统，保护乡域大沙河等水系及其支流河道和湿地、滩涂等用地。开展大沙河等河流防洪治理和河道整治。通过截污治污、清淤疏浚、堤防加固、生态护岸构建、滨水景观建设等措施，对水系进行生态扩容，改善河道的行洪、排涝和蓄水等基本功能，提高河道的自净能力，恢复其结构完整、生态功能完备的河流生态系统。同时加强森林覆盖，通过合理的水土保持措施，减少水土流失和土壤侵蚀，保护水源地和生态系统。推进对村庄附近坑塘水面进行提质改造，进行农村坑塘整治工程。

第 105 条 推进土壤污染防治与生态修复

开展重点地区土壤污染调查，进一步查明胙城乡粮食生产核心区、集中式饮用水水源地土壤污染状况，建设土壤环境质量监测网络，统一规划、整合优化土壤环境质量监测点位，基本形成土壤环境监测能力。严格保护未污染土壤，推动污染防治关口前移，健全土壤污染源预防体系。加强农业面源污染防治，改善农田土壤环境，提升土壤环境容量和抗风险能力。

第 106 条 开展造林绿化及水土流失治理

加强森林质量提升和低效林地生态功能提升，在大沙河、县林场、乡林场区域，通过围栏封育、人工栽培新生林，抚育原有中幼龄林，选用良种壮苗补植补造修复退化林，精准提升林地质量，强化生态廊道稳定性。实施林地质量精准提升工程，提高林

地生态系统生产力。规划重点推进大沙河沿线沙土地水土流失治理。对水土流失预防区内的土地进行加强管理，通过林草植被恢复、土地整理、水土保持等一系列工程减缓水土流失速度，增加土壤保水能力，减少水土流失。加快推进大沙河等主要河流沿线湿地和水源涵养林地修复和提升，在源头上防止水土流失。

第十章 单元传导与指引

第一节 规划传导

第 107 条 落实市县规划要求

落实延津县级规划确定的职能定位、约束性指标、永久基本农田、城镇开发边界、国土空间规划分区、用途管制规则、县市级以上重大交通及公共服务设施、历史文化保护范围与控制要求等，对乡镇进行明确管控要求。

第 108 条 加强对乡村规划的传导

划分乡村规划编制单元，单元划分原则上依据《河南省城镇开发边界内详细规划单元划分指南(试行)》(豫自然资办发〔2024〕20号)，充分考虑行政管理、自然地理、重要线性交通及市政基础设施、已编控规、用地权属等界线因素，综合确定单元边界，注重以功能为导向，研究单元划分的合理性，实现有效传导、全面覆盖、功能完全、编管协同。

村庄规划根据乡镇规划确定的村庄分类、规模等级和发展要求，有序推进实用性村庄规划编制，明确村庄规划编制数量和名单。对村庄规划提出等级类型、发展方向等引导。将生态保护红线、永久基本农田等底线管控指标规模和空间布局传导至村庄。

第十一章 规划实施保障

第一节 完善规划体系

第 109 条 完善乡域国土空间规划体系策略

结合胙城乡实际，完善胙城乡国土空间规划体系建议下一步编制乡政府驻地详细规划，全域土地综合整治等专项规划，确保相关规划与乡镇国土空间总体规划有效衔接，实现国土空间规划体系的全域覆盖明确各级各类规划管控要求和实施措施。

第二节 制定近期行动计划

第 110 条 近期重点项目建设

切实保障乡域内项目用地空间需求。对已纳入国土空间规划并明确选址的项目，应优先落实用地保障，确保项目顺利实施。对列入乡级重点建设项目清单但尚未明确具体位置的项目，其选址须严格遵循国土空间用途管制要求，避让永久基本农田和生态保护红线，原则上尽量少占或不占耕地，在符合规划和节约集约用地的前提下，合理安排用地空间，稳妥推进项目落地。

第三节 规划实施管控体系

第 111 条 落实地方党委和政府主体责任

乡党委和政府要进一步落实主体责任、明确任务分工，依据县级规划，加强对乡镇国土空间规划的组织编制和实施监督，将县级规划确定的战略目标、空间格局、重要任务、主要指标等落实执行到位。加强监督考核，不得擅自设置、分割或下放规划管理权限。

坚持“多规合一”，不在国土空间规划体系之外另设其他空间规划。强化规划严肃性，规划一经批准，任何部门和个人不得随意修改、违规变更。规划执行情况纳入领导干部自然资源资产离任审计。

第 112 条 建立健全乡村规划委员会制度

建立健全乡村规划委员会制度。加强部门和地区间协同，进一步完善规划编制实施管理的配套政策，对国土空间编制实施管理重大问题进行统筹协调和决策，确保规划各项目标任务落地实施。建立规划实施的部门沟通协商机制，协调解决国土保护、开发、利用和修复中的相关问题，确保国家、省级、市级、县级重大决策部署落实到位。

第 113 条 规划实施监管机制

建立完善乡（镇）村协同联动实施机制，建立乡镇统筹、村庄落实的实施机制，分解落实总体规划确定的目标任务。由乡政府牵头，统筹各部门，建立多部门协同联动管理机制，细化梳理规划实施问题，建立依法依规、科学高效的管理协作机制。

第 114 条 规划实施保障机制

1. 强化组织保障

经依法批准的国土空间规划，是城乡建设和自然资源保护利用的依据，必须严格执行，本规划一经批准，由胙城乡人民政府统一组织实施，政府各职能部门必须统一思想，充分认识国土空间规划的重要性和维护规划的严肃性、权威性，定期向本级人大常委会报告规划实施情况，自觉接受人大监督。

2. 落实政策保障

探索农民闲置宅基地和闲置农房政策，探索生态保护补偿机制，调动保护生态环境的积极性。积极研究、落实补贴政策，鼓励村民在生态控制和风貌控制的前提下翻建房屋。

3. 完善奖惩机制

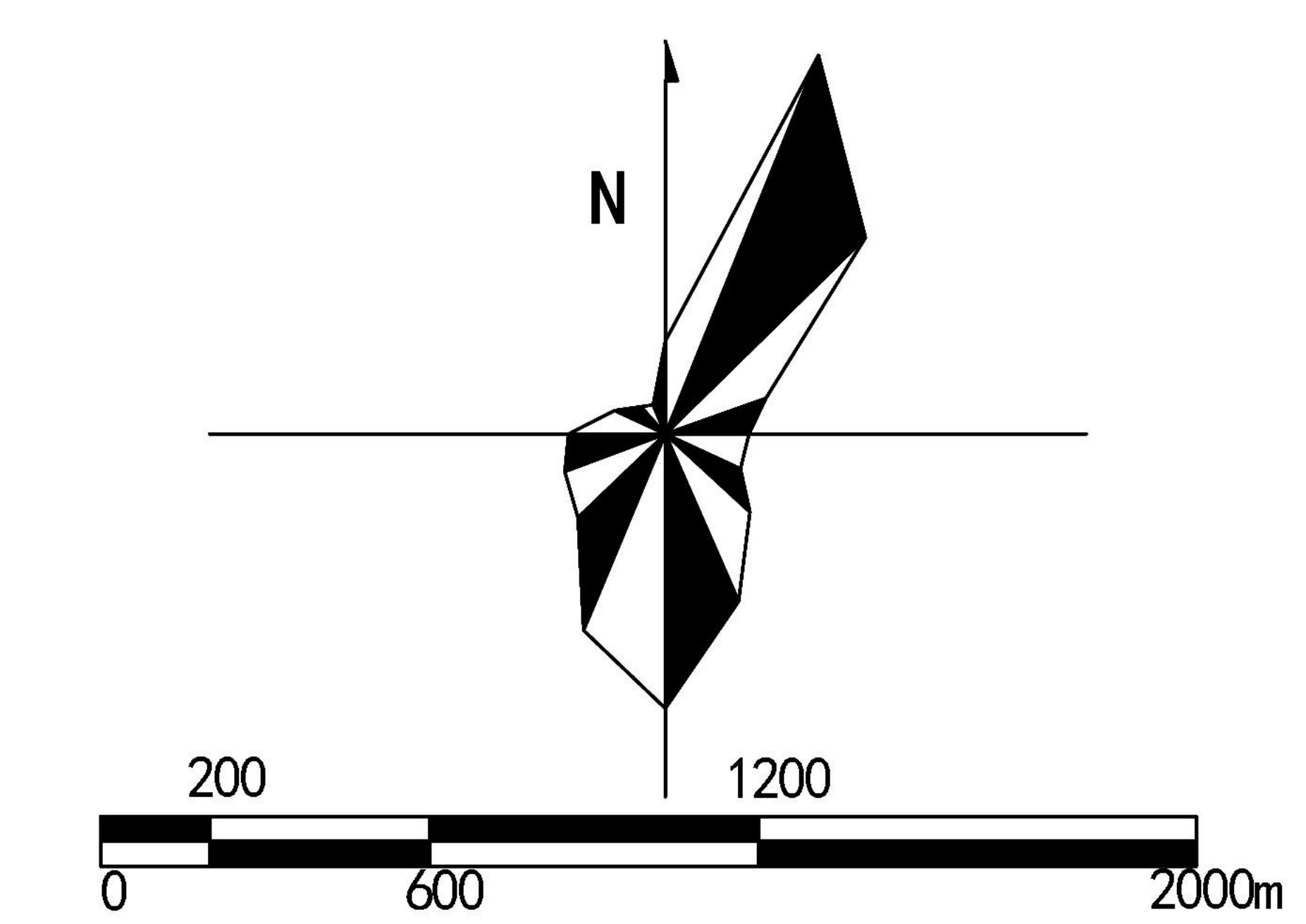
加强对耕地、林地以及河流水域等生态要素的实施保障，建立健全相应的保护责任体系，加强监督管理和执法力度，完善生态补偿及奖惩机制。

4. 开展体检评估

定期评估发展目标，建立实施监督信息系统，实施国土空间规划动态监测评估预警。建立监测评估预警指标体系、监测评估模型、数据共享机制、预警反馈机制。强化监测评估结果的应用，开展国土空间规划执行情况督察和违法查处。

延津县胙城乡国土空间总体规划（2021-2035年）

乡域国土空间总体格局规划图

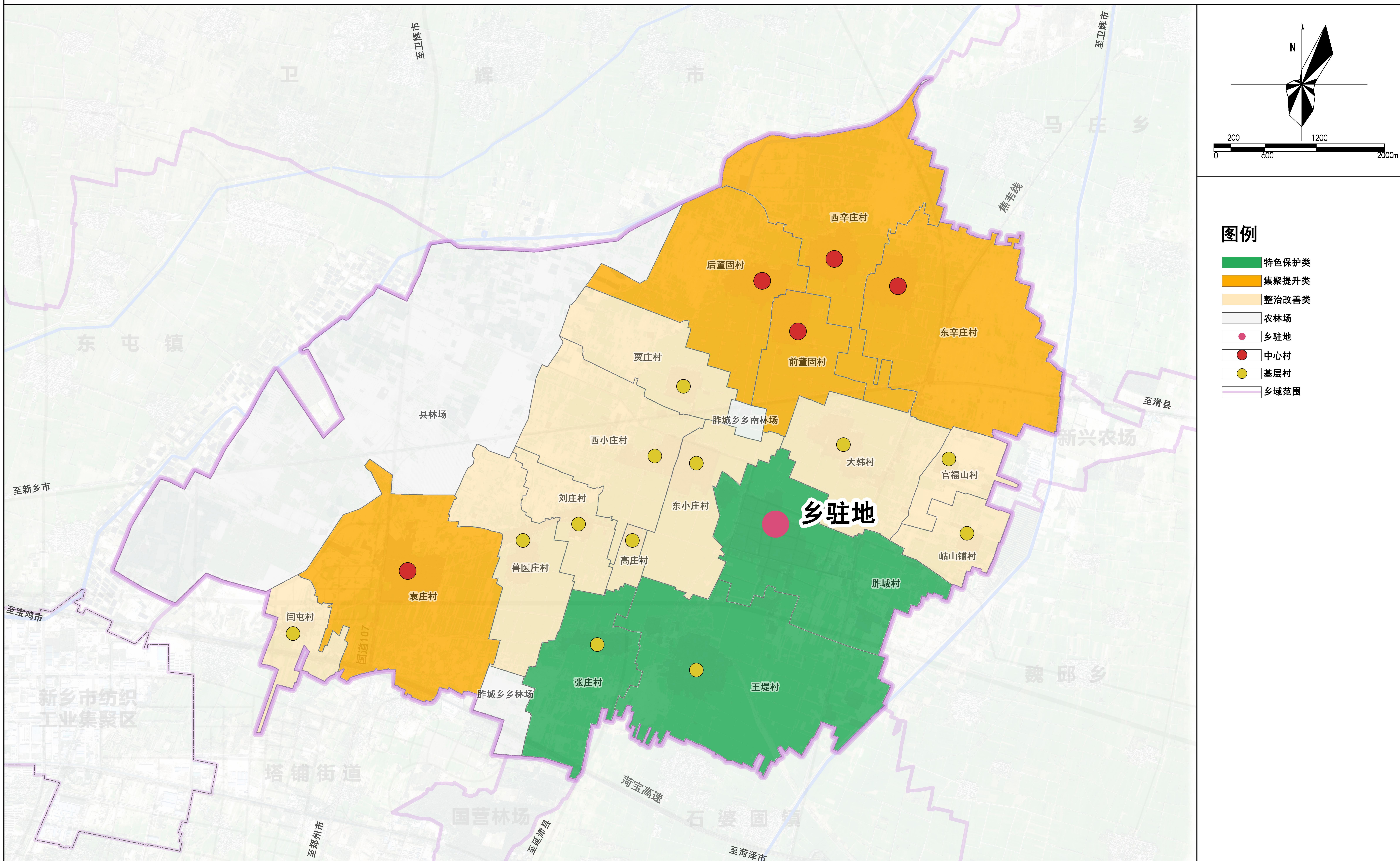


图例

- 北部加工业发展区
- 中部农业发展区
- 南部旅游业发展区
- 西部黄河故道生态区
- 城镇发展主轴
- 城镇发展次轴
- 城镇综合发展核心
- 发展节点

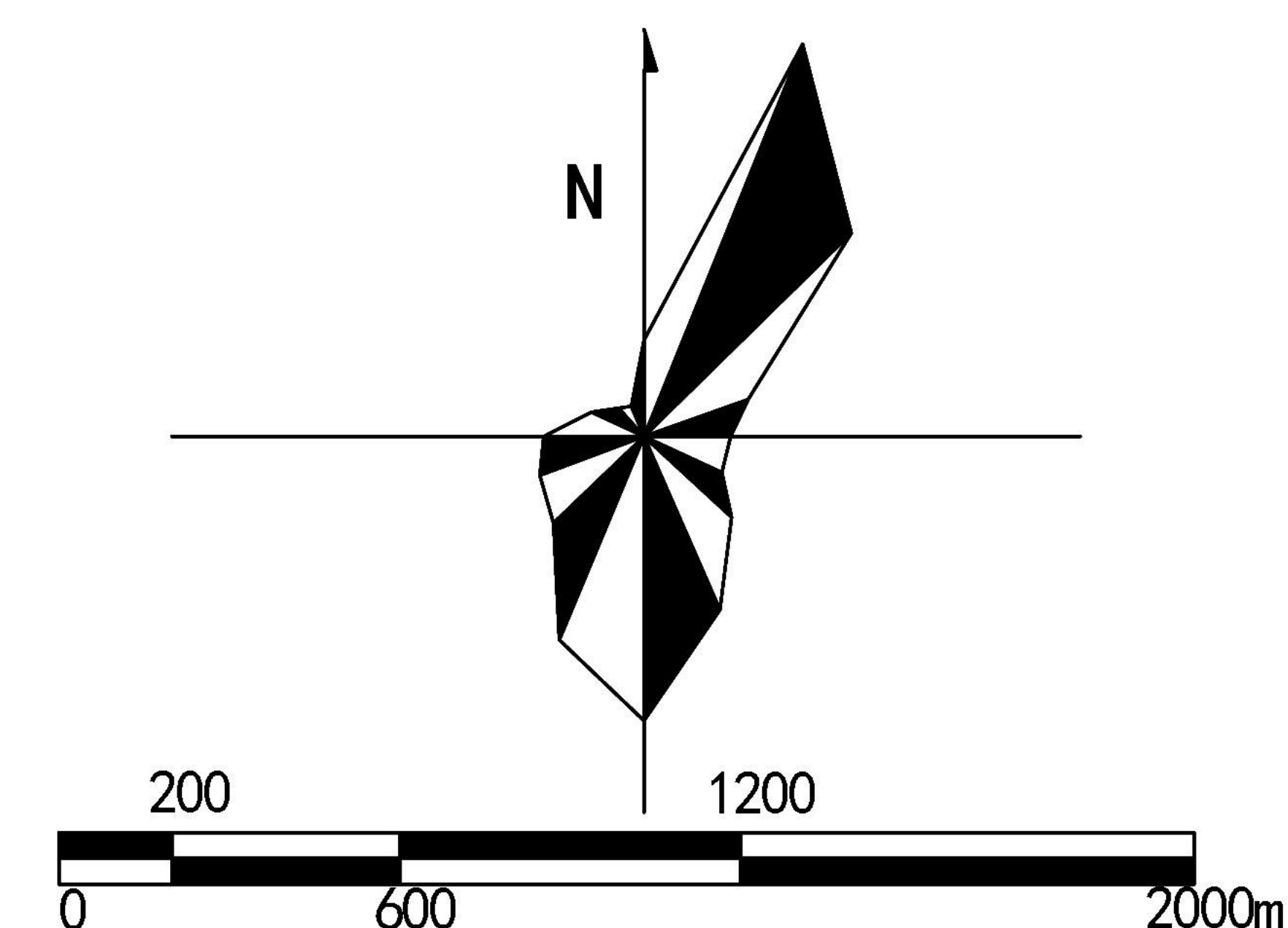
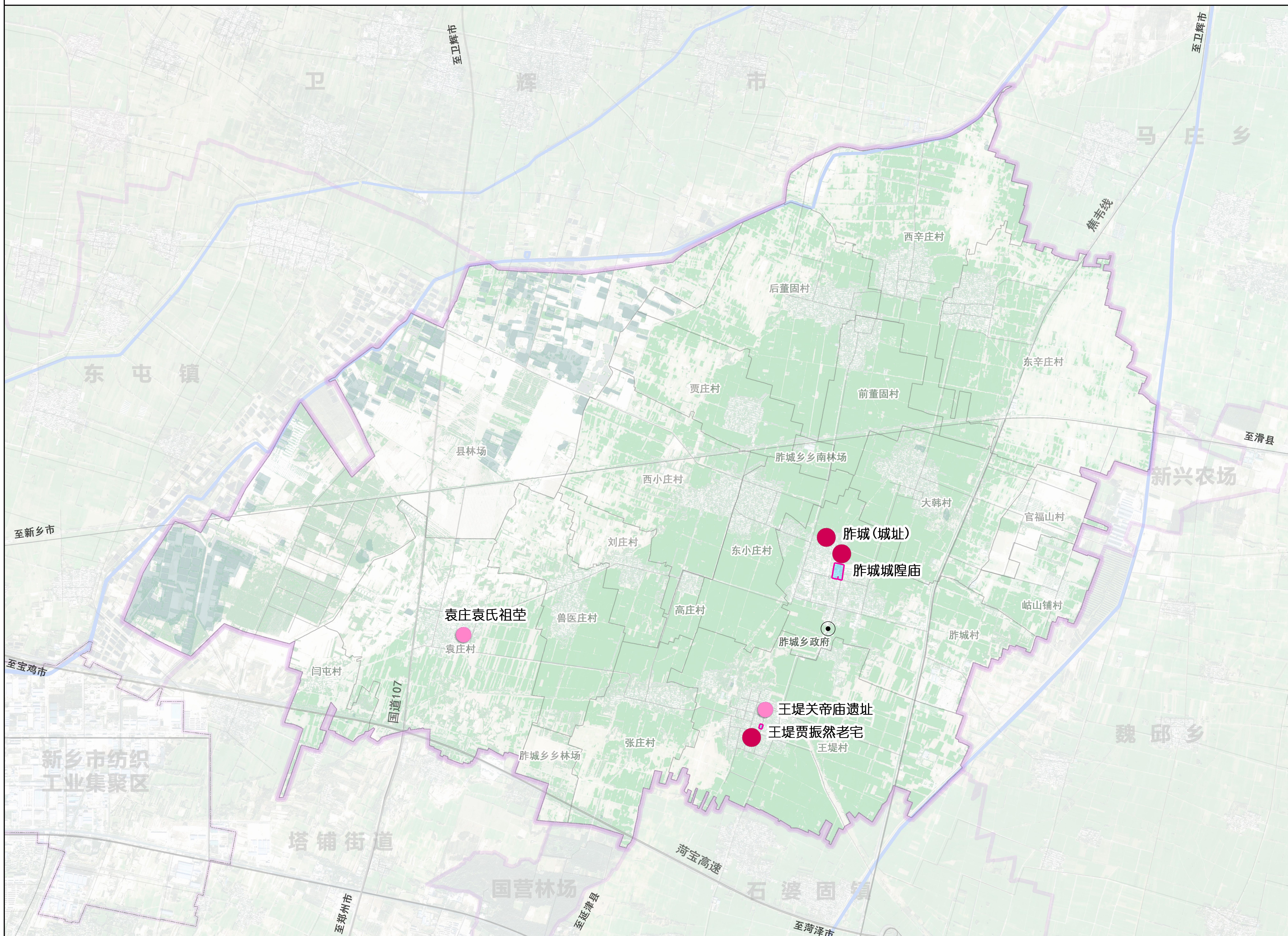
延津县胙城乡国土空间总体规划（2021-2035年）

乡域村庄布点规划图



延津县胙城乡国土空间总体规划（2021-2035年）

乡域历史文化保护规划图

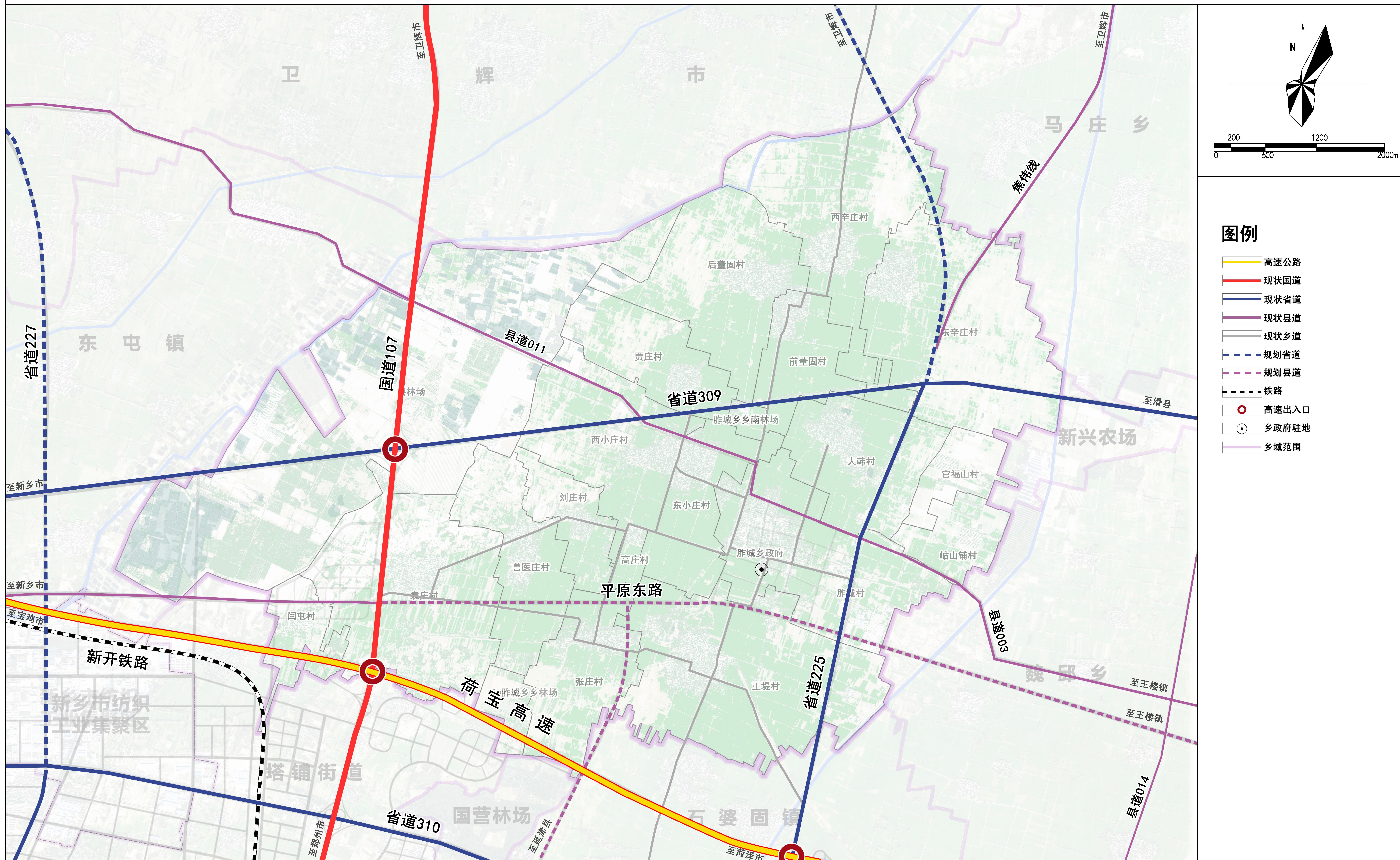


图例

- 县级文物保护单位
- 重要历史文化遗址
- 历史文化保护线
- ⊙ 政府驻地
- 乡域范围

延津县胙城乡国土空间总体规划（2021-2035年）

乡域综合交通规划图

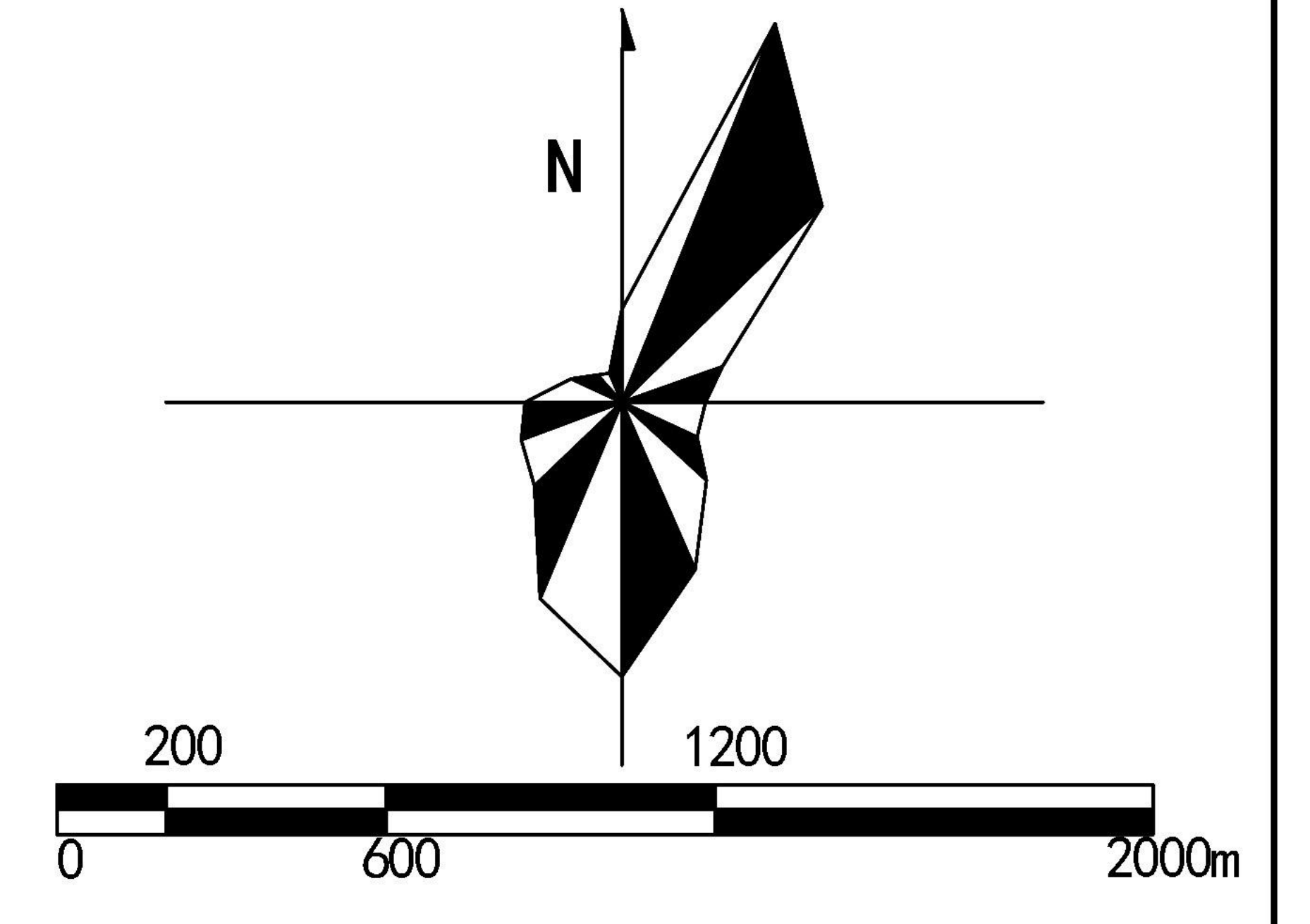
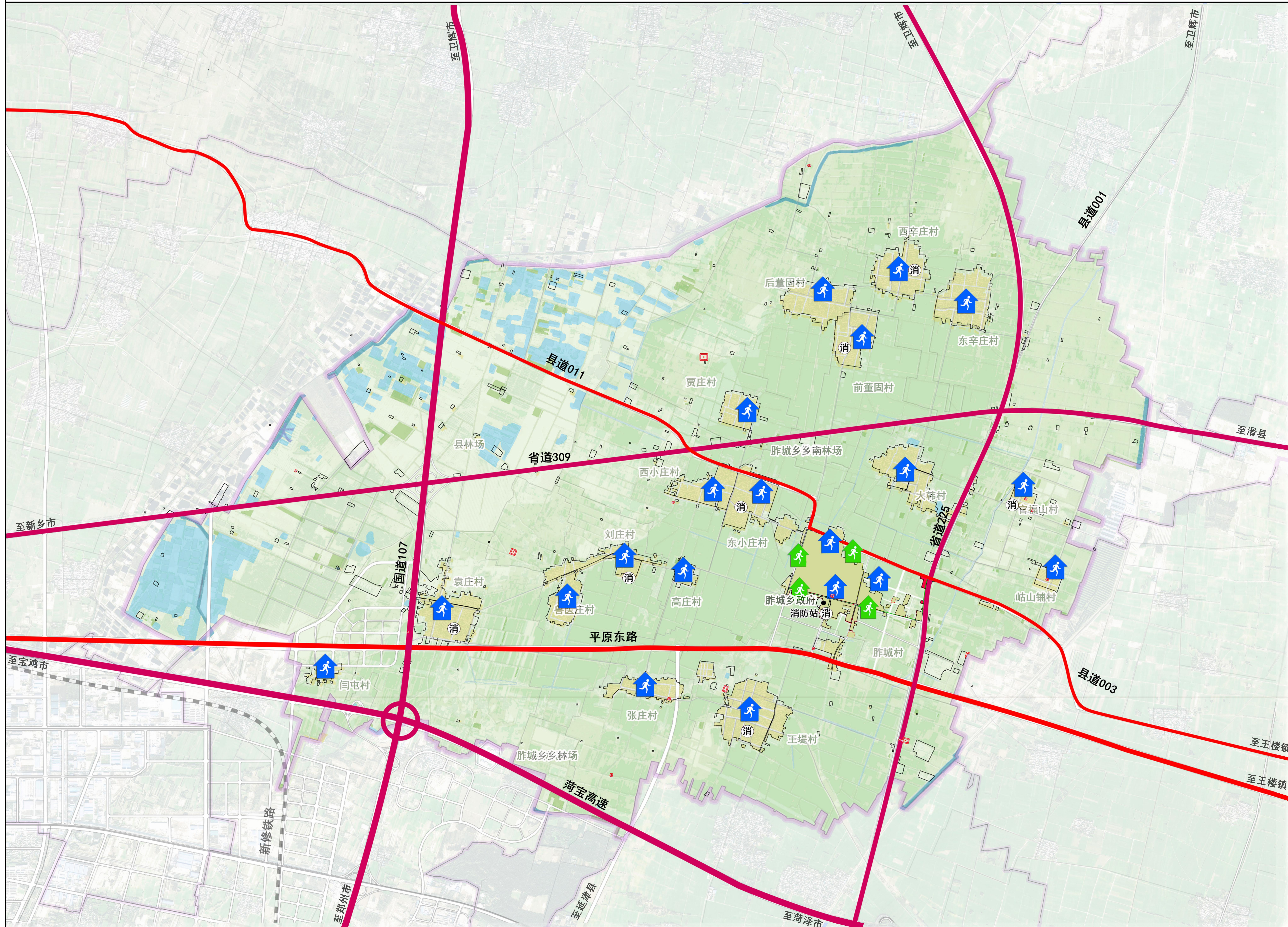


图例

- 高速公路
- 现状国道
- 现状省道
- 现状县道
- 现状乡道
- 规划省道
- 规划县道
- 铁路
- 高速出入口
- 乡政府驻地
- 乡域范围

延津县胙城乡国土空间总体规划（2021-2035年）

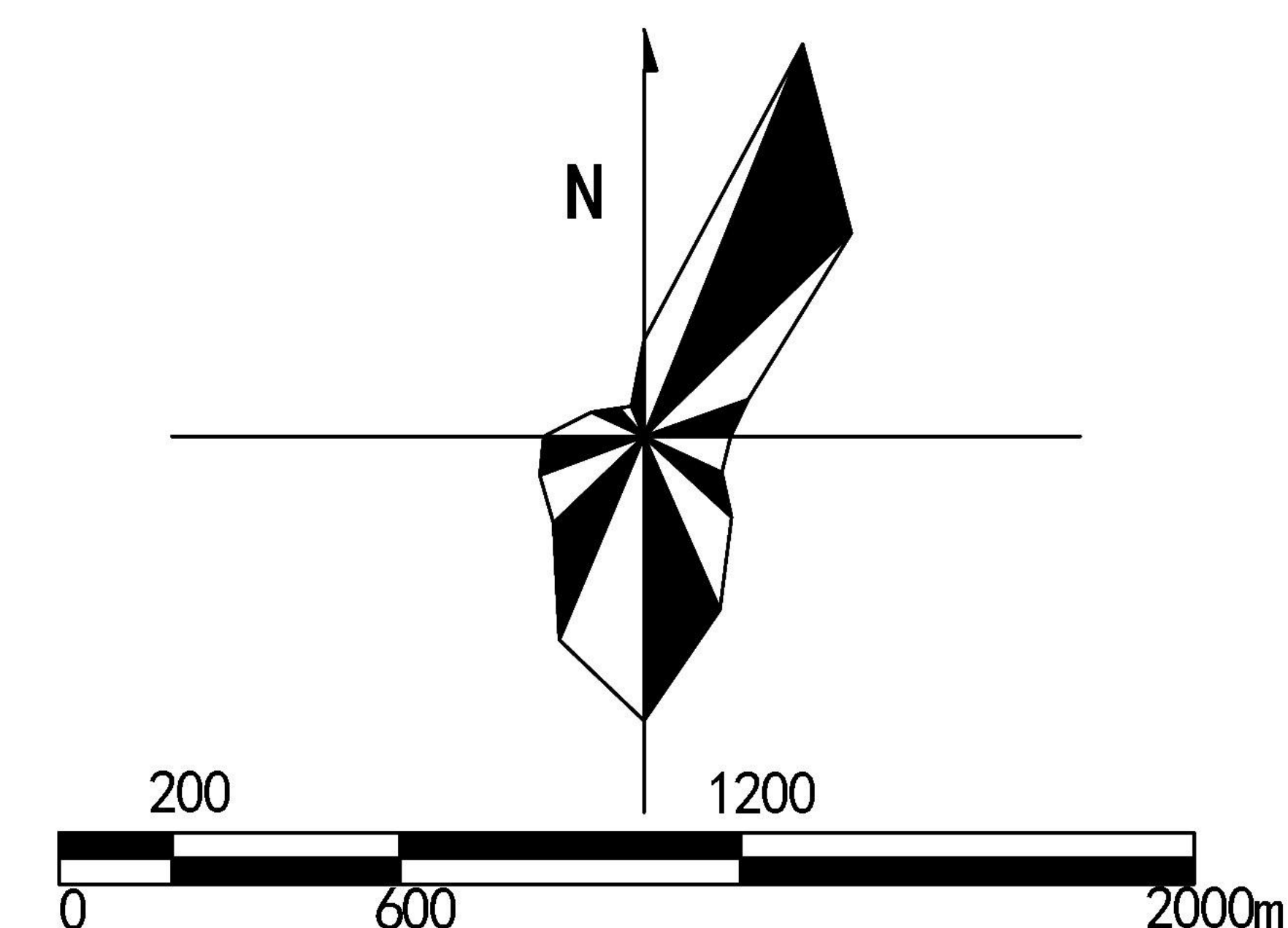
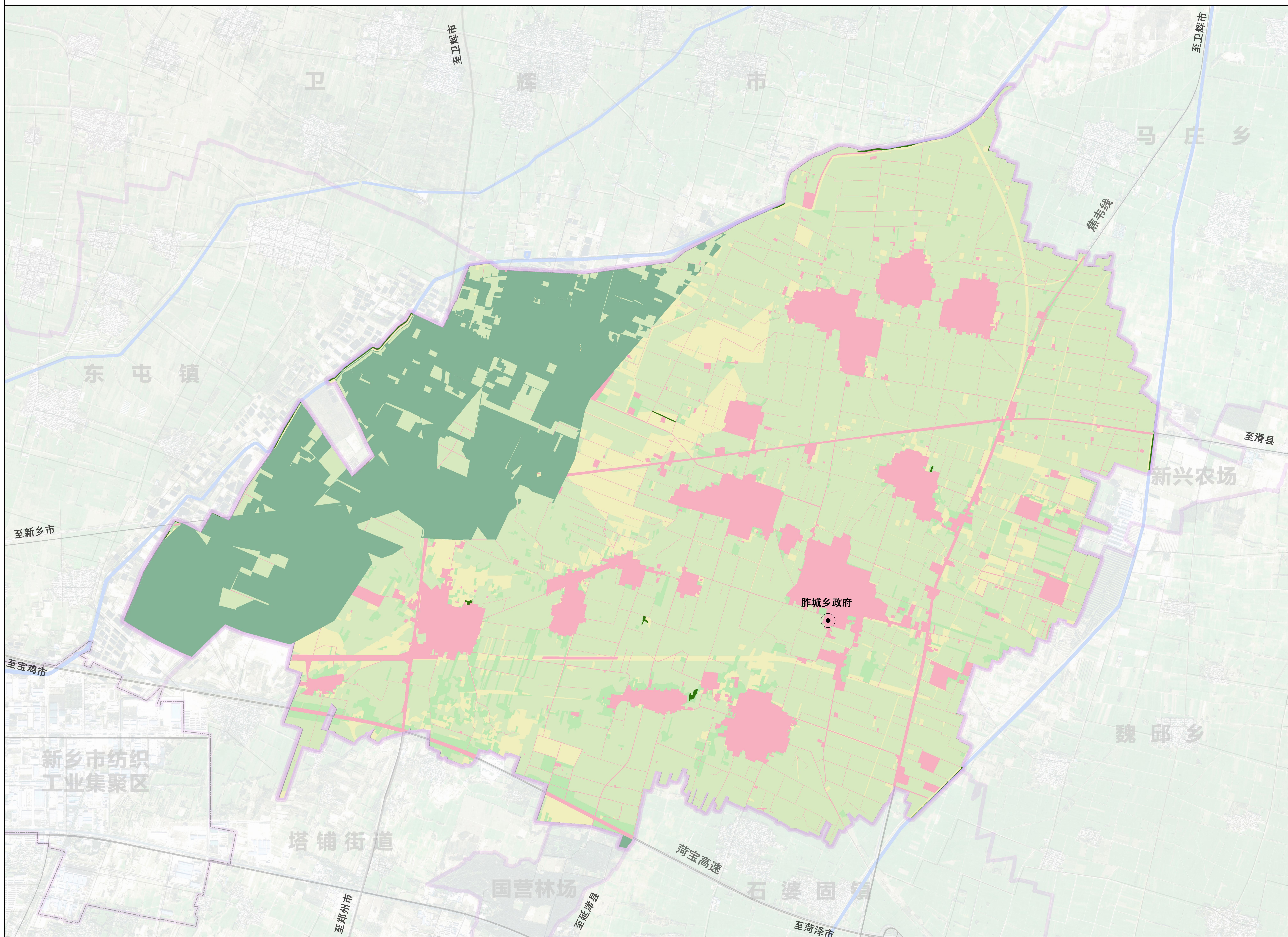
乡域综合防灾减灾规划图



- ### 图例
- 消 消防站/消防志愿队
 - 固定避灾点
 - 紧急避灾点
 - 政府驻地
 - 主要疏散通道
 - 次要疏散通道
 - 乡域村庄边界
 - 乡域范围

延津县胙城乡国土空间总体规划（2021-2035年）

乡域国土空间规划分区图

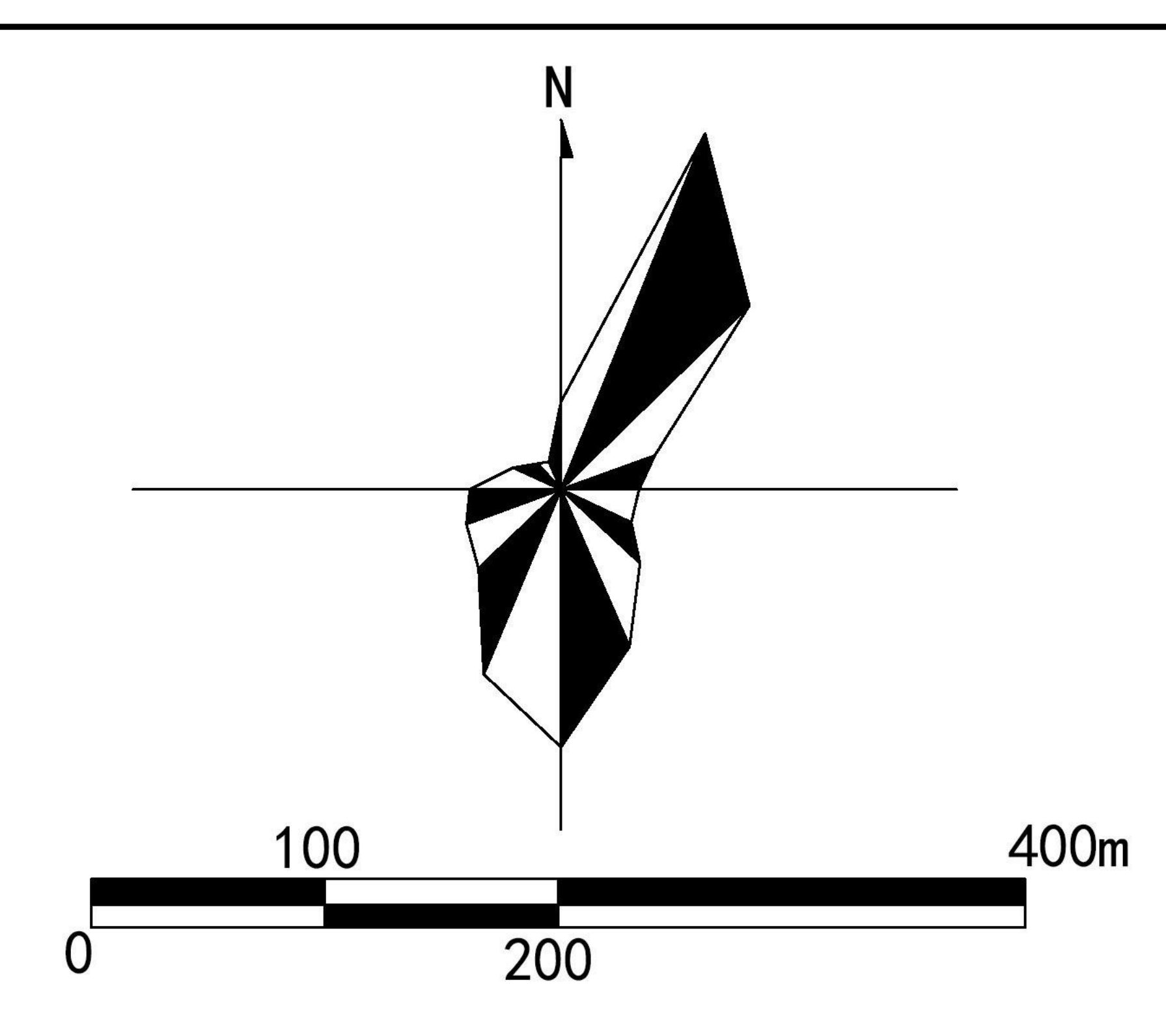
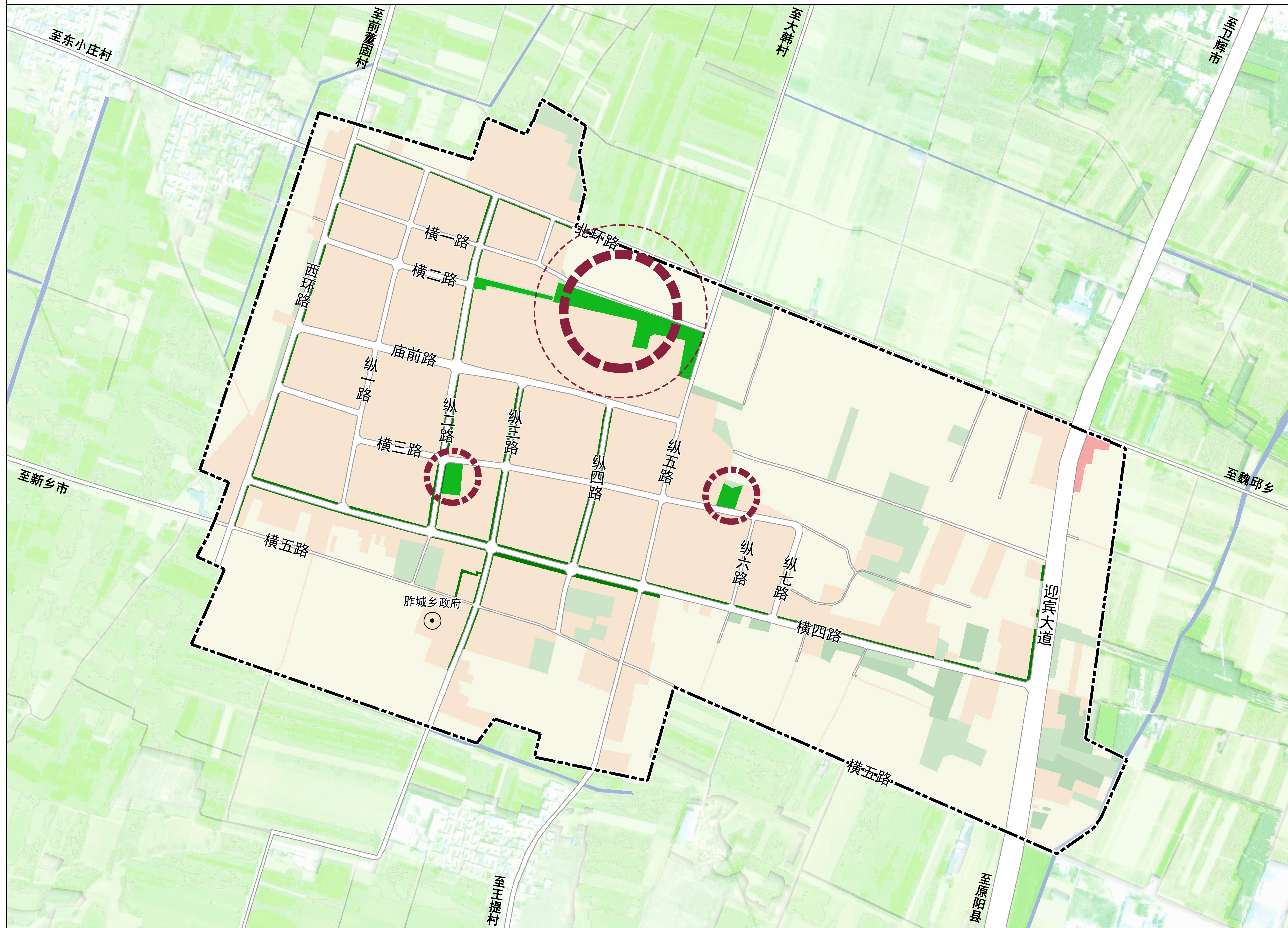


图例

- 生态保护区
- 生态控制区
- 农田保护区
- 一般农业区
- 村庄建设区
- 林业发展区
- 乡政府驻地
- 乡域范围

延津县胙城乡国土空间总体规划（2021-2035年）

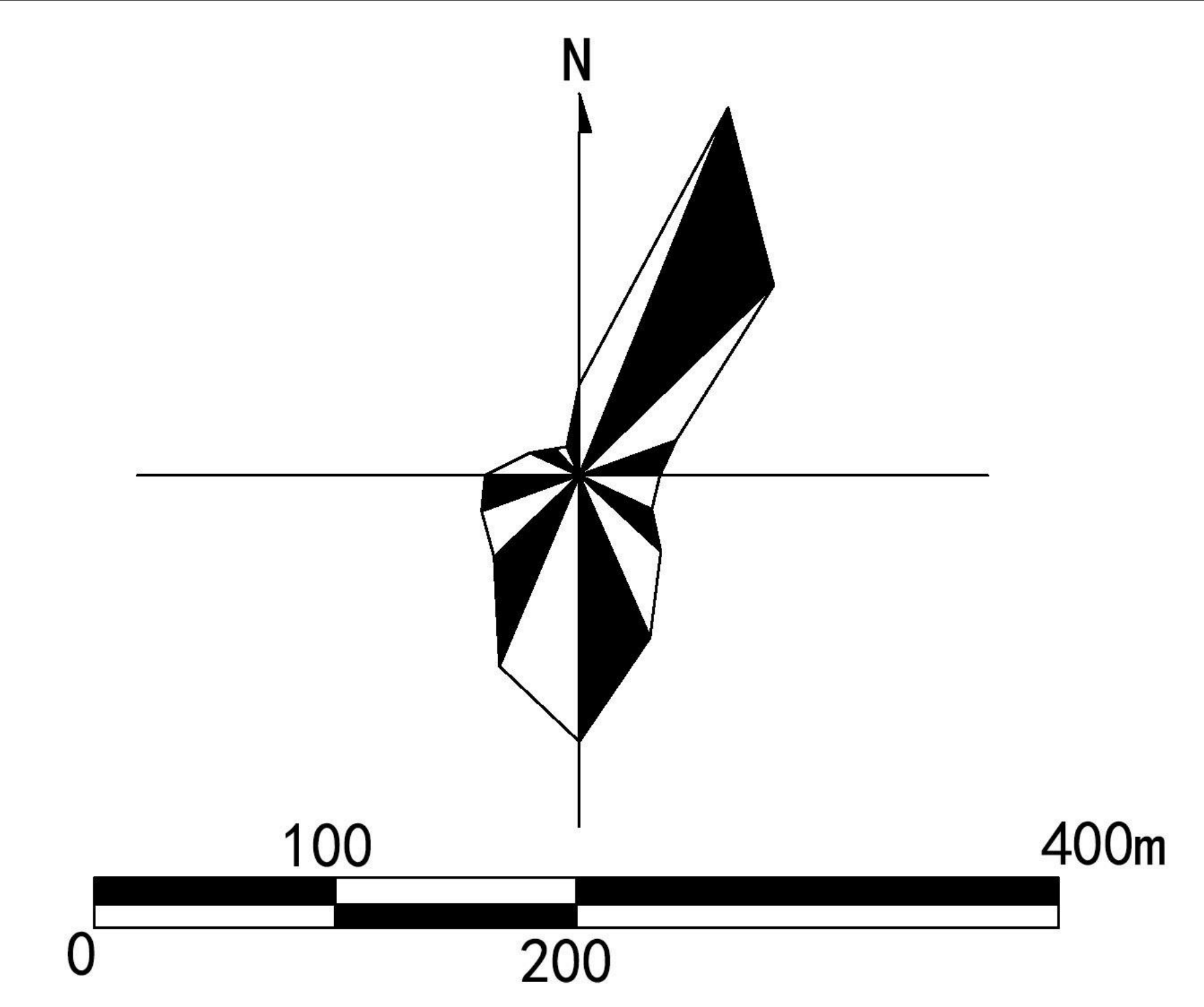
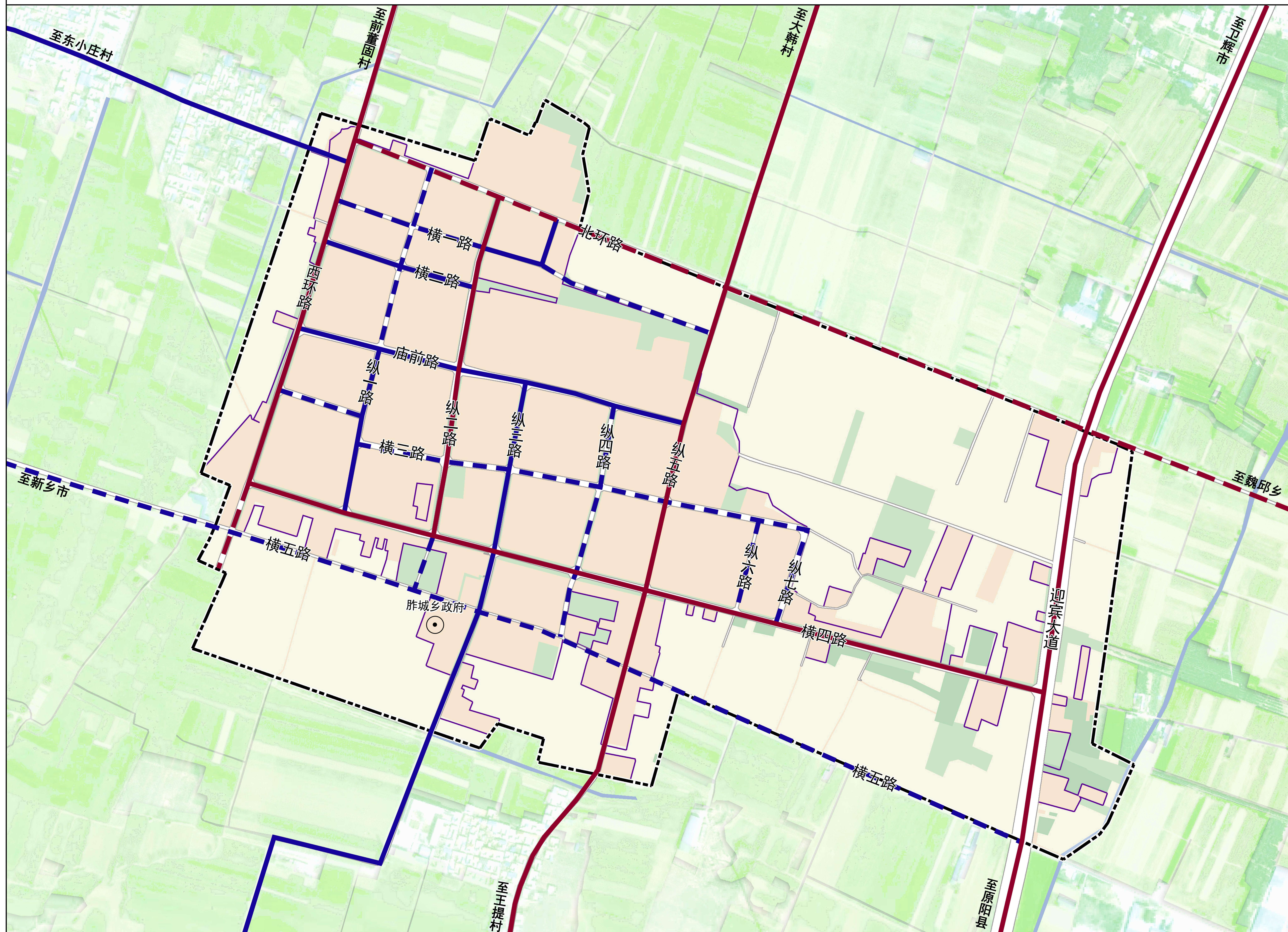
乡政府驻地绿地系统和开敞空间规划图



- 图例**
- 公园绿地
 - 防护绿地
 - 中心公园
 - 社区公园
 - 乡政府驻地
 - 村庄建设边界
 - 乡驻地范围

延津县胙城乡国土空间总体规划（2021-2035年）

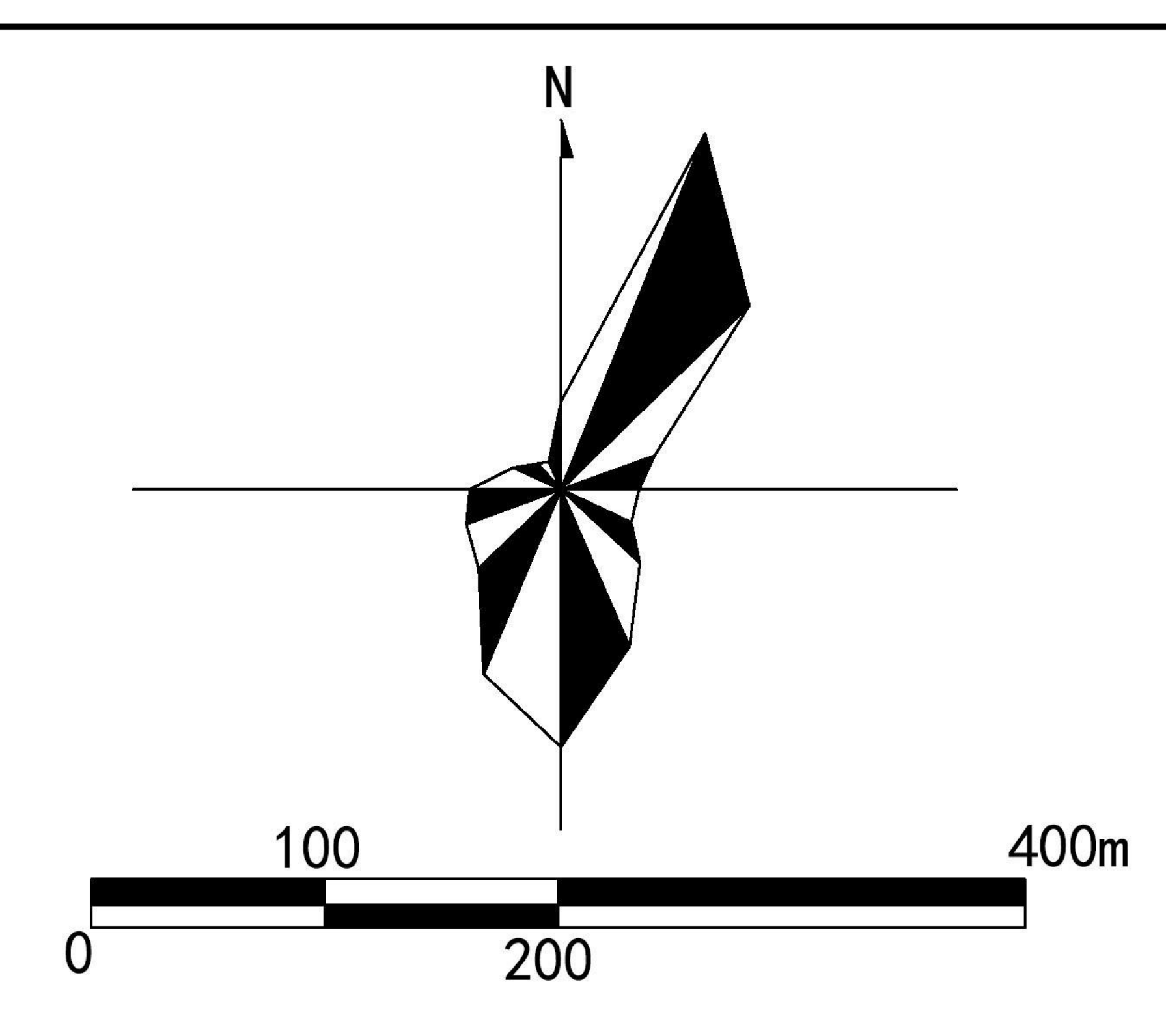
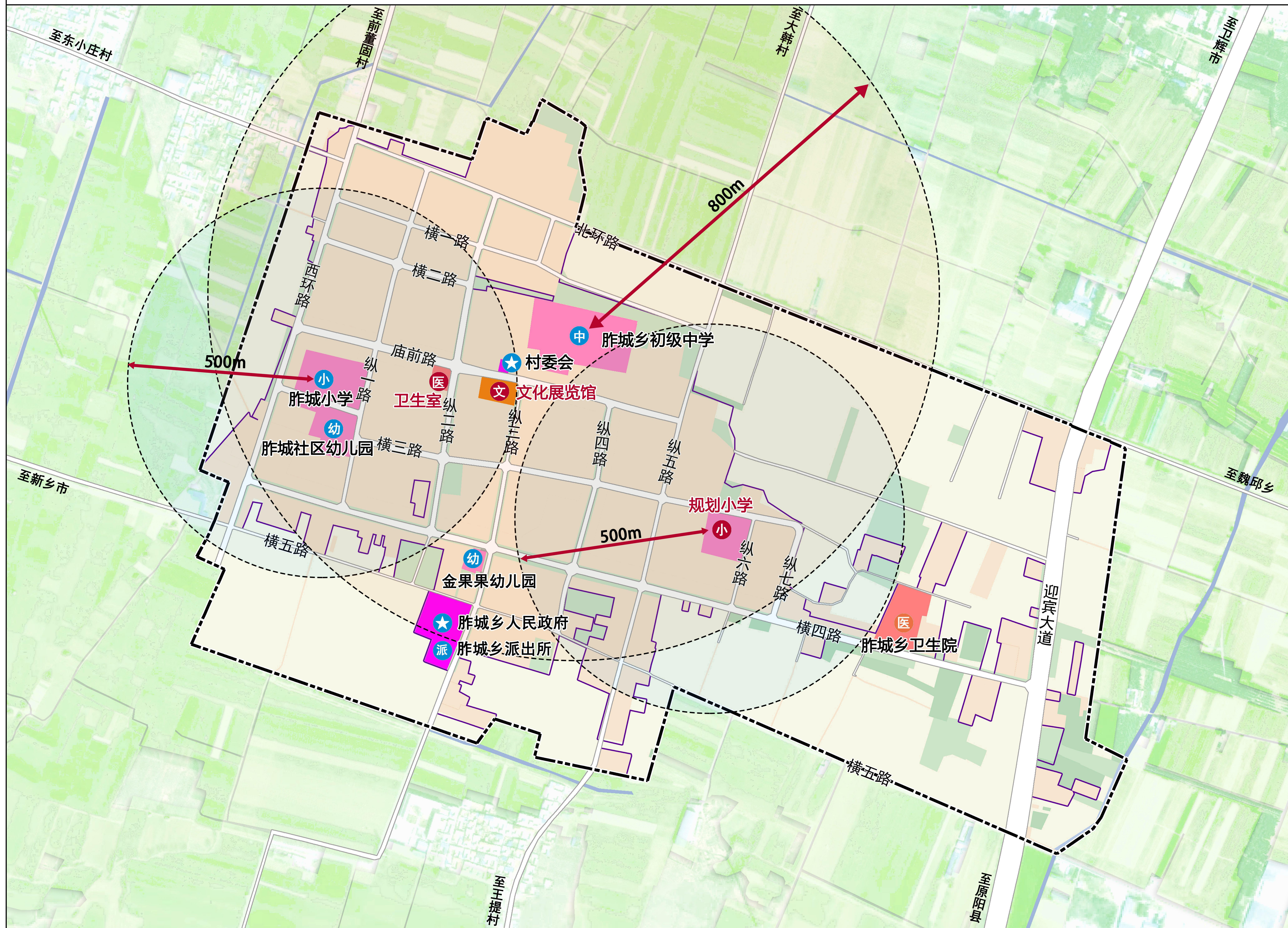
乡政府驻地道路交通规划图



- 图例**
- 现状干路
 - 现状支路
 - 规划干路
 - 规划支路
 - 村庄建设边界
 - 乡政府驻地
 - 乡驻地范围

延津县胙城乡国土空间总体规划（2021-2035年）

乡政府驻地公共服务设施体系规划图



- ### 图例
- 机关团体用地 (Government and Institutional Land)
 - 文化用地 (Cultural Land)
 - 教育用地 (Education Land)
 - 医疗卫生用地 (Medical and Health Land)
 - 现状保留 (Existing Retention)
 - 提升改造 (Improvement and Renovation)
 - 规划新建 (Planned New Construction)
 - 中学服务半径 (Junior High School Service Radius)
 - 小学服务半径 (Primary School Service Radius)
 - 村庄建设边界 (Village Construction Boundary)
 - 乡驻地范围 (Township Government Residence Boundary)